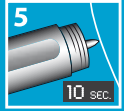
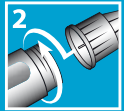
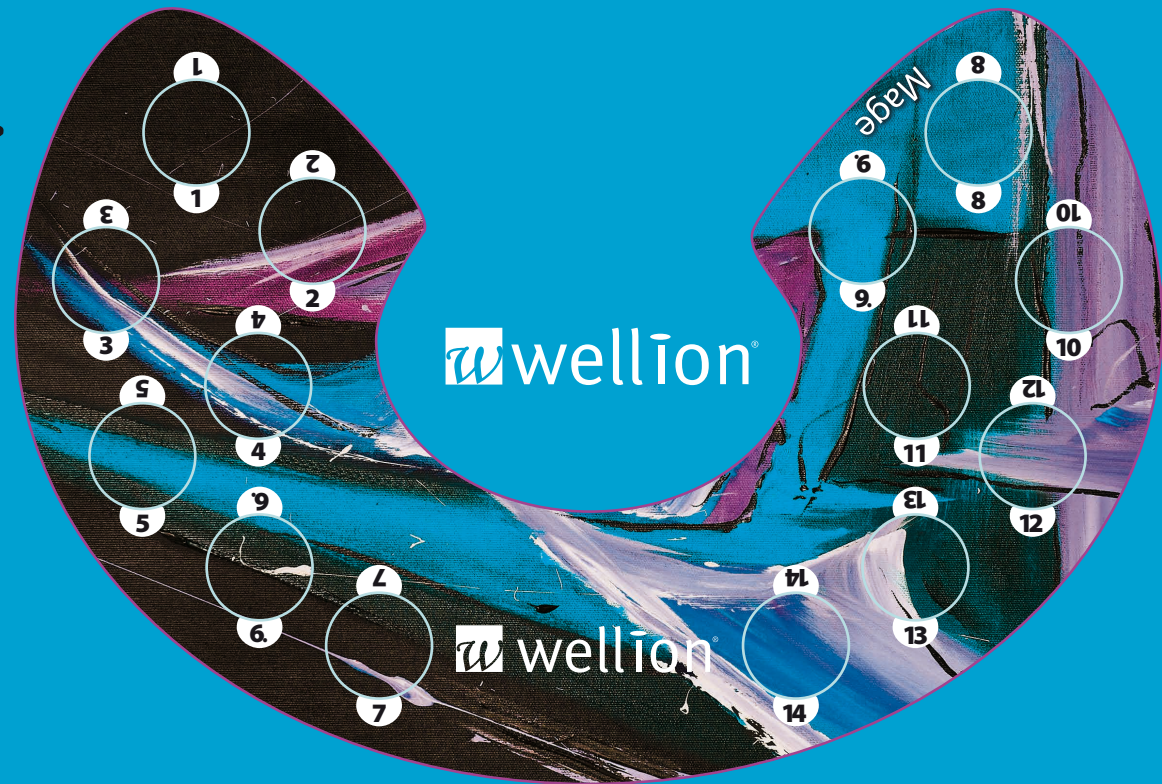


### Korrekt hantering



1. Ta bort hygienförseglingen när du tar en ny pennkanyl.
2. Skruva sedan fast pennkanylen på din insulinpenna (passar alla standardpennor) och ta sen bort det yttre nålskyddet.
3. Efter att ha tagit bort det yttre nålskyddet måste testdos utföras. För att göra detta, ställ in två enheter insulin på pennan och injicera det i luften.
4. Upprepa denna process tills insulindroppar dyker upp på spetsen av nålen.
5. Nu kan den önskade insulindosen ställas in på pennan. Stick in nålen i huden och tryck på pennans frigöringsknapp. Räkna ner från 10 och ta därefter bort nålen från huden.
6. Skruva nu av den använda kanylen från pennan - använd det yttre skyddslocket. Kastakanylen i en säker uppsamlingsbehållare.

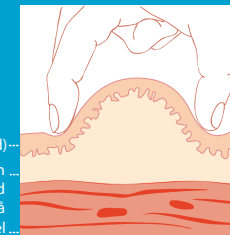




**wellion**  
**MEDFINE***plus*  
PENNKANYL

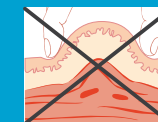
AUSTRIA  
Ditt  
ÖSTERRIKISKA  
Hälsosvarumärke

## Korrekt hantering



Epidermis (överhud) ...  
Subkutan ...  
fettvävnad ...  
= Insulindepå  
muskel ...

Korrekt hudveck



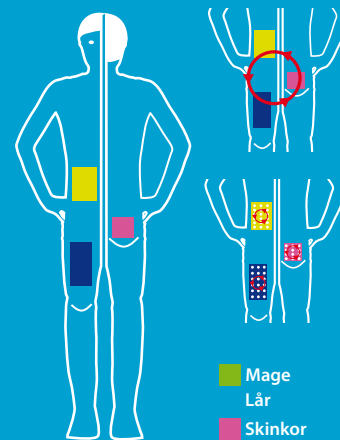
Felaktigt hudveck

### Hur injiceras insulin på rätt sätt?

Injektionen måste göras i den subkutana fettvävnaden. Därifrån absorberas det till kroppen och uppnår effekt på blodsockernivån. Oavsiktlig injektion i muskeln kan inträffa vid användning av en lång nål och bör undvikas. Insulin som oavsiktligt injiceras i muskeln, verkar mycket snabbt och kan därför leda till hypoglykemi. Bildandet av ett korrekt hudveck hjälper till att undvika sådana incidenter.

### Hur väljer man rätt injektionsställe?

Det vanligaste injektionsstället på kroppen är buken, följt av låren och skinkorna. På de olika delarna av kroppen



är tjockleken på subkutan fettvävnad mycket olika: ju tjockare subkutan fettvävnad är, desto långsammare absorberas insulin från detta område in i kroppen. Insulinets verkan kan kontrolleras på detta sätt!

Vårdpersonal rekommenderar ofta under diabetesutbildningen att använda olika injektionsställen vid olika tidpunkter på dygnet.

### Var uppmärksam på - engångsanvändning av nålen

Pennkanyler är engångsprodukter. Använd en ny nål vid varje injektion – för din skull! Att använda en pennkanyl flera gånger kan leda till oönskade konsekvenser:

- Smärta, eftersom den fina silikonbeläggningen försvinner vid den första injektionen
- Smärta orsakad av en trubbig nålspets
- Felaktig insulindosering och blockering av nålen genom kristalliserat insulin kvar från tidigare injektion
- lipohypertrofi genom små skador på injektionsstället

