

wellion®

LUNA*trio*



BRUKSANVISNING

Kära Wellion LUNA trio användare,

Tack för att du valt vårt Wellion LUNA trio blodglukos, kolesterol och urinsyramätningssystem. Wellion LUNA trio blodglukos, kolesterol och urinsyremätningssystem är utformat för att vara exakt och enkelt att använda.

Wellion LUNA trio blodglukos-, kolesterol- och urinsyremätningssystem ger dig noggranna, plasmakalibrerade resultat baserat på elektrokemisk sensorteknik. Detta system innefattar blodglukos-, totalkolesterol- och urinsyretest, exakt uppmätt på bara några sekunder.

Wellion LUNA trio blodglukos-, kolesterol- och urinsyremätningssystem är avsett att mäta blodsocker, totalkolesterol och urinsyra i helblod. Teststickorna är avsedda för självtestning och för utvärtes bruk (in vitro diagnostisk användning). De ska endast användas för mätning av blodsocker, kolesterol och urinsyra med färskt kapillärt blodprov från en fingertopp. Systemet är lämpligt för användare att själv övervaka sitt blodsocker, kolesterol eller sin urinsyra, samt för kliniska tester av vårdpersonal.

Läs noggrant igenom instruktionerna i den här bruksanvisningen och bekanta dig med testprocedurerna innan du använder systemet för att testa blodsocker, totalkolesterol och urinsyra. Användare bör samråda med sjukvårdspersonal innan de fattar några viktiga medicinska beslut.

Om du har några frågor eller helt enkelt behöver mer information, kontakta vänligen vår auktoriserade representant

Tack än en gång för att du valt Wellion Luna trio mätsystem för blodsocker, kolesterol och urinsyra.

INNEHÅLLSFÖRTECKNING

DITT NYA MÄTSYSTEM	7
Wellion LUNA trio mätaren	8
Wellion LUNA Teststicka för blodsocker	10
Wellion LUNA Teststicka för total kolesterol	10
Wellion LUNA Teststicka för urinsyra	10
Wellion LUNA Kodsticka för total kolesterol	11
Wellion LUNA Kodsticka för urinsyra	11
Wellion LUNA trio mätardisplay	12
STÄLLA IN MÄTAREN	13
Sätt i (eller byt) batterier	13
Ställ in datum och tid	14
Kodning av mätare (för mätning av total kolesterol eller urinsyra)	16
KONTROLLTEST	18
HUR DU UTFÖR ETT TEST	22
Förbered blodprovstagaren	22
Mäta ditt blodsocker	24
Mäta total kolesterol	26
Mäta urinsyra	27

Särskilda varningar	28
MÄTARENS MINNESFUNKTION	29
BEGRÄNSNINGAR	31
Begränsningar vid blodglukostest	31
Begränsningar vid totalkolesteroltest	32
Begränsningar vid test av urinsyra	32
LAGRING OCH HANTERING AV WELLION LUNA TRIO MÄTARE OCH WELLION LUNA TESTSTICKOR	34
Skötsel av mätaren	35
Förvaring och försiktighetsåtgärder	35
PROBLEMLÖSNING	36
SYMBOLER	39
TILLVERKARGARANTI	40
SPECIFIKATIONER	41

Principer för testmetoden

Elektrokemisk biosensorteknik

Mätaren är plasmakalibrerad med referensinstrument som kan spåras till följande standardreferensmaterial och metoder.

Test	Standard	Metod
Glukos	NIST SRM 917	Glukosoxidas
Totalkolesterol	NIST SRM 911	Abell / Kendall
Urinsyra	NIST SRM 913	Uricase / UV

DITT NYA MÄTSYSTEM

Ditt Wellion LUNA trio mätsystem för blodsocker, kolesterol och urinsyra innehåller följande artiklar:

Wellion LUNA trio mätsystem för blodsocker, total kolesterol och urinsyra

Wellion blodprovstagare

10 Wellion Lansetter

Kompakt väska

Bruksanvisning

Snabbguide i bilder

Wellion LUNA trio mätaren

Mätarskärm

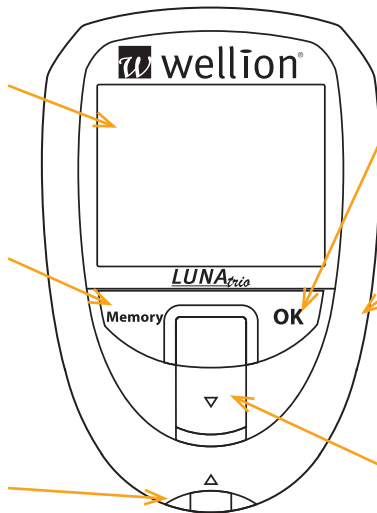
För visning av testresultat, minne, medelvärden och andra meddelanden.

Memory-knapp

Med Memory-knappen kan du slå Av eller På mätaren. Genom att trycka på Memory-knappen ändras den valda inställningen i inställningsmenyn.

Teststicksport

Sätt in teststickan för att starta mätaren och börja med mätningen.



OK-knapp

Med OK-knappen kan du bläddra igenom minnet eller bekräfta inställningarna i inställningsmenyn.

Anslutningsport till dator

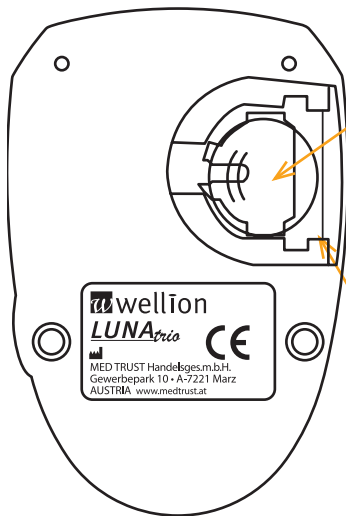
Anslut datakabeln för att överföra resultatet till en dator (datakabel och mjukvara säljs separat*).

Utmatningsknapp

För att avlägsna den använda teststickan

* Korrekt avläsning av dina data garanteras endast med en original Wellion LUNA USB-kabel med mikro-USB-kontakt.

Wellion LUNA trio mätaren



SN Seriennummer

Batteriefack

Innehåller ett 3V Lithiumbatteri (CR2032). Skjut på locket på batterifacket för att stänga det. Använd spetsen på batteriluckan för att ta ut batteriet.

Ljudsignaler

Normalsignal: ett kort pip
Varningssignal: tre korta pip
Slå på/av: ett långt pip

Wellion LUNA Glukosteststicka

Provtagningsände

Vidrör ett blodprov eller kontrolllösning med teststickans spets, och teststickan suger automatiskt in droppen i reaktionszonen.



Kontaktpunkt

Sätt in teststickans elektronisk kontaktpunkt i mätarens teststickspport för att påbörja en mätning.

Wellion LUNA Totalkolesterolteststickor

Provtagningsände

Vidrör ett blodprov eller kontrolllösning med teststickans spets, och teststickan suger automatiskt in droppen i reaktionszonen.



Kontaktpunkt

Sätt in teststickans elektronisk kontaktpunkt i mätarens teststickspport för att påbörja en mätning.

Wellion LUNA Urinsyrateteststicka

Provtagningsände

Vidrör ett blodprov eller kontrolllösning med teststickans spets, och teststickan suger automatiskt in droppen i reaktionszonen.



Kontaktpunkt

Sätt in teststickans elektronisk kontaktpunkt i mätarens teststickspport för att påbörja en mätning.

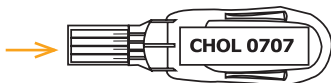
VIKTIGT

- Var noga med att endast använda Wellion LUNA teststicka med Wellion LUNA trio mätaren. Andra märken av teststickor fungerar inte med mätaren.

Wellion LUNA kodsticka för totalkolesterol

Kontaktindel

Inför teststickans kontaktindel i mätarens testport



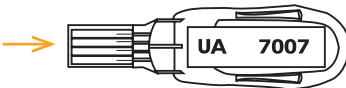
Kodnummer

Testläge: CHOL -
Totalkolesterol

Wellion LUNA kodsticka för urinsyra

Kontaktdelen

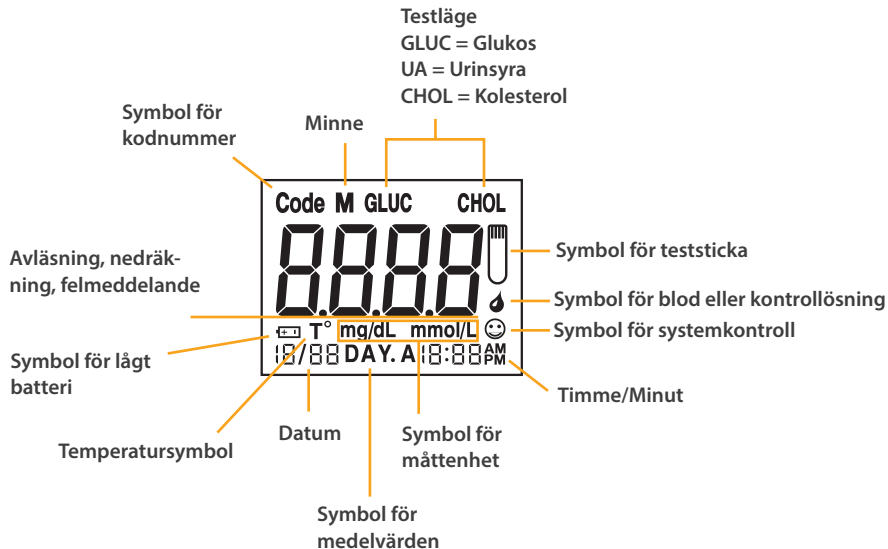
Inför teststickans kontaktindel i mätarens testport



Kodnummer

Testläge:
UA - Urinsyra

Wellion LUNA trio mätarskärm



START AV MÄTAREN

Sätta i / Byta batterier

Batterier finns redan installerade i mätaren. Använd endast 3V Lithium batterier. Använd inte eller byt inte till andra typer av batterier som kan skada mätarens elektronik.

1. Ta bort batteriluckan
2. Sätt i nya batterier i batterifacket med "+" sidan uppåt.
3. Sätt tillbaka batteriluckan.

OBS:

- Aktuell datum- och tidsinformation bibehålls i minnet i cirka en minut. Om batterier sätts i efter mer än en minut, kan mätaren uppmana till verifikation av tid och datum.
- Lagrade värden och inställningar blir inte raderade när batterier byts.

Ställ in datum och tid

Tryck och håll OK knappen i drygt 2 sekunder. Ett pip hörs och mätaren hamnar i inställningsläge.

I inställningsläget startar mätaren med att visa ett blinkande "2023". Då ska aktuellt år ställas in. Övriga inställningar kommer efter varandra och är listade enligt följande.

⚠ OBS:

- Om datum och tid i Wellion LUNA trio mätare inte ställts in, kommer inte testresultat att lagras i mätarens minne.

1. När mätaren startar inställningsläge, blinkar "2023" på skärmen. Detta betyder År.
2. Tryck på Memory-knappen för att ändra siffrorna tills du får korrekt årtal.
3. Tryck på OK-knappen när önskat årtal är synligt. Då flyttar sig mätaren till inställningen av månad.
4. Tryck på Memory-knappen tills rätt månad visas
5. Tryck på OK-knappen och då börjar inställningen för dag att blinka

6. Tryck på Memory-knappen tills rätt dag visas.
7. Tryck på OK-knappen, och timangivelse börjar blinka.
8. Tryck på Memory-knappen tills rätt timme visas
9. När rätt timme visas trycker du på OK-knappen och minutangivelsen börjar blinka
10. Timmar visas i AM (morgon - förmiddag) och PM (eftermiddag-kväll).
11. Tryck på Memory-knappen tills rätt minut visas.
12. När korrekt minut visas trycker du på OK-knappen för att avsluta inställningen av tid och datum.

När du är klar och trycker det sista OK kommer mätaren automatiskt att stängas av efter en lång ljudsignal.

⚠ OBS:

- Det är viktigt att ställa korrekt datum och tid om du vill föra över resultat till din dator eller om du använder mätarens minne.

Kodning av mätare (för mätning av total kolesterol eller urinsyra)

Wellion LUNA trio mätaren bör koda innan testning med LUNA teststickor för total kolesterol eller för urinsyra då mätaren används för första gången eller var gång du öppnar en ny förpackning teststickor.

Det finns flera typer av teststickor som kan användas med Wellion LUNA trio mätaren: teststickor för blodsocker, teststickor för total kolesterol och urinsyreteststickor. Endast teststickor för total kolesterol och urinsyra är förpackade tillsammans med kodsticka för att kalibrera mätaren. Det är inte nödvändigt att koda mätaren för blodsockerteststickor.

Det finns ingen anledning att koda LUNA trio mätaren innan du använder glukosteststickor.

Varje gång en teststicka sätts i, kontrollera att kodnummer och testläget som visas på skärmen matchar testläge och kodnummer på förpackningen av teststickor.

1. Kontrollera att testläge "CHOL" eller "UA" står på teststicksburken och kodstickan, samt att kodnumret är detsamma som finns märkt på både teststicksburken och kodstickan för total kolesterol eller urinsyra teststicka.
2. Sätt in en kodsticka i testporten på mätaren. Vänta på kodnumret som visas på skärmen.

3. Försäkra att kodnumret och testläge "CHOL" eller "UA" på skärmen matchar med märkningen på teststicksburken för totalkolesterol eller urinsyra.

4. Ta bort kodsticken genom att föra ned utskjutningknappen. "😊" ska visas på skärmen, vilket indikerar att mätaren framgångsrikt har kodats för test av totalkolesterol eller urinsyra.

⚠ OBS:

- Det finns ingen anledning att koda LUNA trio mätaren innan du använder glukosteststickor.

Varningar:

Om "EE" visas på skärmen under kodningsproceduren kan det vara problem med kodsticken eller att det är fel sorts kodsticka. Utför kodningsprocessen igen och om "E-E" fortsätter att visas, kontakta en auktoriserad distributör.

KONTROLLTEST

Kontrollösningstesten är till för att kontrollera funktionen hos Wellion LUNA trio blodglukos-kolesterol- och urinsyremätare samt att sticka fungerar som de ska. Kontrolltestresultatet ska falla inom de kontrollområden som är angivna på teststickornas förpackning.

Använd endast Wellion LUNA kontrollösning med Wellion LUNA teststickor. Andra märken av kontrollösning ger felaktiga resultat.

Systemet kan kontrolleras,

- När du misstänker att mätaren eller teststickorna inte fungerar korrekt.
- När testresultatet är ovanligt eller inkonsekvent.

1. Sätt i en teststicka i testporten på Wellion LUNA trio mätaren. Den märkta sidan av teststickan ska vara uppåt. Böj inte teststickan.

Respektive testläge visas på skärmen beroende på vilken teststicka du använder. Efter att stickan har införts, kommer en symbol med bloddroppe att blinka på skärmen, vilket innebär att systemet är redo för testning.

2. Glukostestläge: Du kan fortsätta glukostestet direkt utan att kontrollera något kodnummer. Totalkolesterol testläge: Var noga med att kontrollera att kodnumret stämmer med numret på teststicksburken.

Testläge Urinsyra: Var noga med att kontrollera att kodnumret stämmer med numret på teststicksburken.

3. Skaka Wellion LUNA kontrollösningsflaskan kraftigt före varje test, öppna locket för att hälla ut de första tre dropparna. Torka därefter av spetsen och rengör med papper. Håll flaskan upp och ner, kläm försiktigt och droppa ut kontrollösning på ett rent objekt såsom en ren slät plastbit eller på ovansidan av kontrollösningslocket.

4. Placera änden av teststicken i kontrollösningen och kontrollösningen kommer automatiskt att sugas in i reaktionsområdet på teststicken.

5. Du kan avsluta uppsamlingen efter att du hör ett pip-ljud.

Om E-8 visas på skärmen innebär det att volymen för det tagna provet inte är tillräckligt. Ta bort sticken och upprepa proceduren med en ny teststicka

6. Mätningen startar automatiskt så snart tillräckligt med kontrollösning har nått reaktionsområdet.

7. Efter nedräkning, visar skärmen kontrollösningens testresultat. Jämför testresultatet med kontrollområdet som anges på teststicksburken.

Varje förpackning teststickor kan ha olika kontrollområden för kontrollösning.

VARNING

Om testläget på mätarens skärm inte stämmer med teststickan du använder, kan du ta bort den och sätta i stickan igen. Om det fortfarande inte stämmer efter att du försökt på nytt eller använt en annan teststicka, vänligen avsluta och kontakta en auktoriserad distributör för service.

Om de resultat du får inte ligger inom det område som anges på förpackningen, kanske mätaren och teststickorna inte fungerar korrekt. Upprepa kontrollösningstestet. Kontrollösningen och testresultaten ska ligga inom detta angivna intervallet för att visa att dina teststickor och mätare fungerar normalt.

Resultat utanför intervallerna kan bero på:

- Anvisningarna är inte genomförda som beskrivna
- Utgångna eller skadade teststickor
- Utgången eller förorenad kontrollösning
- Ett problem med mätaren

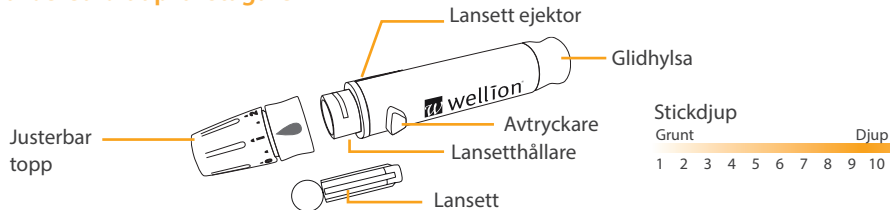
⚠ OBS:

- Var vänlig och läs manualen och anvisningarna noggrant innan du utför ett kontrollösningstest.
- Återanvänd inte Wellion LUNA teststicka och stäng burkens lock omedelbart efter att ha tagit en teststicka
- Kassera de första 3 dropparna kontrollösning och skaka flaskan kraftigt innan mätning med kontrollösning.
- Anteckna "öppningsdatum" på teststickans burk när du öppnar den för första gången.
- Gör inte fler mätningar av blodsocker, kolesterol eller urinsyra, om Wellion LUNA trio mätaren inte visar korrekta resultat med kontrollösningen.
- Om dina resultat inte är inom intervallerna, repetera kontrollösningstestet. Om resultaten inte är inom området, kontakta auktoriserad distributör.

ATT UTFÖRA ETT TEST

Varje gång du startar mätaren utför den en automatisk systemkontroll.

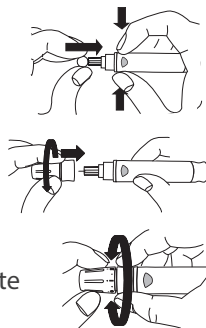
Förbered blodprovstagaren



1. Skruva av den justerbara toppen på blodprovstagaren och sätt i lansetten genom att trycka den in i provtagaren tills den sitter fast.

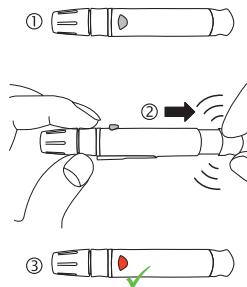
2. Vrid av skyddshättan på lansetten. Skruva tillbaka, den justerbara toppen på blodprovstagaren medurs.

3. Justera stickdjupet på den justerbara toppen (1 är det grundaste och 10 är det djupaste).



4. Håll blodprovstagaren med en hand, dra tillbaka glidhyslan med den andra handen tills du hör ett klickljud. Blodprovstagaren är nu redo för blodprovstagning.

Avtrycksknappen har nu blivit rödfärgad för att enkelt verifiera att blodprovstagaren är klar för att ta ett blodprov. Om knappen inte är röd, dra tillbaka glidhyslan på nytt och se att knappen blir rödfärgad.



⚠ VIKTIGT:

- Använd en ny steril lansett varje gång du testar för att undvika korskontaminering. Om spritkompresser används för att rengöra fingrarna, se till att området är torrt innan blodprovet tas.
- Varje mätning måste genomföras inom 3 minuter annars stängs mätaren automatiskt av. För att starta mätningen igen, vänligen ta bort och sätt i teststickan på nytt.
- Lansetter och teststickor kan inte återanvändas
- För en bekväm och säker blodprovstagning, använd Wellion lansetter.

Mäta ditt blodsocker

För att bibehålla jämn kvalitet på de oanvända teststickorna, är det viktigt att alltid ha dem skyddade inuti den ursprungliga teststicksburken. Stäng Wellion LUNA burken omedelbart efter att du tagit ut en teststicka. Använd teststickan direkt efter att du tagit ur den ur teststicksburken.

1. Ta ur en Wellion LUNA blodsockerteststicka från burken och stäng locket omedelbart. Sätt teststickan i mätaren för att starta mätningen.
2. Sätt in teststickans kontaktände i mätarens testport. Wellion LUNA trio mätaren startar och väljer automatiskt till motsvarade testläge beroende på vilken teststicka som används. Kontrollera att testläget som visas på skärmen är korrekt. Testläget för total kolesterol och urinsyra, kommer även att visa kodnumret på skärmen.
3. Föräkra att det är rätt testläge varje gång du sätter i en teststicka. Fel testläge ger felaktiga resultat och felmeddelanden. Kontrollera testläget på skärmens övre del, Kontrollera testläget på den övre delen av skärmen, symbolen "Gluc" ska visas vilket indikerar att blodsockertest är aktiverat.
4. Håll blodprovstagaren stadigt mot sidan av din fingertopp och tryck på avtryckaren.
5. Placera teststickans ände i bloddroppen, och blodet kommer automatiskt att sugas

in i reaktionsområdet. Ta bort fingret när du här ett "pip" som betyder att tillräckligt med blod har dragits in i reaktionszonen och mätningen har genomförts.

Observera: Om "E-8" visas på skärmen efter blodet sugits upp, betyder det att inte tillräcklig mängd blod har erhållits.

Ta bort stickan och upprepa testet med en ny teststicka. Prova att få mer blodmängd med djupare stick. Teststickan för glukos behöver minst 0,5 µl blod.

4. Efter nedräkningen kommer resultatet av blodsockret att visas på skärmen.

5. För att kassera teststickan för teststicksejektorn försiktigt framåt tills den använda teststickan lämnar mätarens port. Alternativt kan du dra ut den använda teststickan. Ta bort den använda lansetten från blodprovstagaren. Du kan också använda lansettejektorn undvika skador. lansetten. Kassera lansetten enligt anvisningar.

6. Anteckna ditt testresultat i din loggbok eller dagbok.

Mäta totalkolesterol

För att bibehålla jämn kvalitet på de oanvända teststickorna, är det viktigt att alltid ha dem skyddade inuti den ursprungliga teststicksburken. Stäng Wellion LUNA burken omedelbart efter att du tagit ut en teststicka. Använd teststickan direkt efter att du tagit ur den ur teststicksburken.

1. Ta en Wellion LUNA kolesterolteststicka från burken och stäng locket omedelbart. Sätt i Wellion LUNA kolesterolteststicka i mätaren för att starta en mätning.

Observera: Tryck inte på reaktionszonen när du sätter i teststickan. Det kan orsaka felaktigt testresultat.

2. Kontrollera testläget på skärmens övre del, symbolen "CHOL" ska visas vilket indikerar att totalkolesteroltest har aktiverats. Om inte, ta bort teststickan och sätt i teststickan igen eller en ny teststicka tills "CHOL" visas på skärmen. Ett kodnummer visas på skärmen och det ska vara detsamma som anges på teststicksburken. Om kodnumret inte matchas, ta bort teststickan och koda mätaren (se kapitel "Kodning av mätaren") och sätt sedan i en totalkolesterolteststicka på nytt.

3. Placera teststickans ände i bloddroppen, och blodet kommer automatiskt att sugas in i reaktionsområdet för testet. 0,8uL blod behövs för att ge ett korrekt test av totalkolesterol. Ta bort fingret när du ser att tillräckligt med blod har dragits in i reaktionszonen.

Mäta urinsyra

För att bibehålla jämn kvalitet på de oanvända teststickorna, är det viktigt att alltid ha dem skyddade inuti den ursprungliga teststicksburken. Stäng Wellion LUNA burken omedelbart efter att du tagit ut en teststicka.

Använd teststickan direkt efter att du tagit ur den ur teststicksburken.

1. Ta en Wellion LUNA urinsyreteststicka från burken och stäng locket omedelbart. Sätt i Wellion LUNA urinsyrelteststicka i mätaren för att starta en mätning.

Observera: Tryck inte på reaktionszonen när du sätter i teststickan. Det kan orsaka felaktigt testresultat.

2. Kontrollera testläget på skärmens övre del, symbolen "UA" ska visas vilket indikerar att urinsyretest har aktiverats. Om inte, ta bort teststickan och sätt i teststickan igen eller en ny teststicka tills "UA" visas på skärmen. Ett kodnummer visas på skärmen och det ska vara detsamma som anges på teststicksburken. Om kodnumret inte matchas, ta bort teststickan och koda mätaren (se kapitel "Kodning av mätaren") och sätt sedan i en urinsyreteststicka på nytt.

3. Placera teststickans ände i bloddroppen, och blodet kommer automatiskt att sugas in i reaktionsområdet. 1,0uL blod behövs för att ge ett korrekt test av urinsyra. Ta bort fingret när du ser att tillräckligt med blod har dragits in i reaktionszonen.

⚠ OBS:

- Wellion LUNA trio mätare och teststickor för blodsocker, totalkolesterol och urinsyra är plamakalibrerade.
- Använd teststickorna före utgångsdatum, Wellion LUNA teststickor för glukos ska användas inom 9 månader efter att burken öppnats första gången. Wellion LUNA teststickor för kolesterol och urinsyra kan användas 3 månader efter att burken öppnats första gången.
- Det är förbjudet att använda blodprovet på teststickan två gånger. Det kommer att leda till felaktiga testresultat.
- Återanvänd inte några teststickor. Felmeddelande "E-U" visas på skärmen om en använd teststicka sätts in.
- Om fel ände eller om teststickan sätts in upp-och ner, kommer mätaren inte att aktiveras.

Särskilda varningar

	Lo	Hi
Glukos	< 1,1 mmol/L	> 33,3 mmol/L
Totalkolesterol	< 2,6 mmol/L	> 10,3 mmol/L
Urinsyra	< 0,18 mmol/l	> 1,19 mmol/l

MÄTARENS MINNESFUNKTION

Wellion LUNA trio mätsystem för blodsocker, kolesterol och urinsyra lagrar upp till 460 testresultat – 360 blodsocker, 50 totalkolesterol och 50 urinsyra. Den kan också visa medelvärden av blodsocker för 7-, 14-, 21- und 28-dagar.

1. Se till att ingen teststicka sitter i Wellion LUNA trio mätaren. Tryck och håll in memoryknappen i 3 sekunder för att aktivera minnesfunktionen. Mätaren startar med ett långt "pip" efter att skärmen visas och därefter går mätaren in i minnesläge.

2. Symbolen "Gluc", CHOL eller "UA" blinkar i den övre delen av skärmen beroende på i vilket minnesläge mätaren är.

Tryck på Memory-knappen för att växla mellan de tre lägena och tryck på OK knappen för att komma till det önskade läget.

Observera: Symbolen "CHOL" eller "UA" blinkar tillsammans med ett kodnummer som visas på skärmen när du växlar till läget för totalkolesterol eller urinsyra.

3. I minnesläget för blodsocker visas först medelvärdet för 7, sen respektive medelvärdet för 14, 21 och 28 dagar.

Observera: Endast glukosminnesläget har genomsnittsfunktionen. Lägena för

total kolesterol och urinsyra har visar inga genomsnittsvärden.

4. Efter 28 dagarsgenomsnittet (28 D.AVG), visas det senast lagrade testresultatet på skärmen. Tryck på OK knappen för att komma till nästa värdet och så vidare till den sista posten. Skärmen växlar mellan att visa testresultatet och numreringen av resultatet i minnet.

Om det inte finns några värden lagrade i minnet, tryck på memoryknappen för att komma till annat minnesläge.

5. För att stänga av mätaren, tryck och håll inne memoryknappen i 3 sekunder. Mätaren har även en automatisk avstängning om den varit oaktiverad i minut.

⚠ OBSERVERA:

- I minnesläget för glukos, Om 360 testresultat redan lagrats och ett nytt läggs till, skrivs det äldsta testresultatet automatiskt över.
- I minnesläget för total kolesterol, om 50 resultat redan är lagrade och ett nytt läggs till, skrivs det äldsta testresultatet automatiskt över.
- I minnesläget för urinsyra, om 50 resultat redan är lagrade och ett nytt läggs till, skrivs det äldsta testresultatet automatiskt över.

BEGRÄNSNINGAR

Var vänlig observera följande begränsningar för att erhålla exakta resultat med Wellion LUNA trio mätsystem:

- Endast för In-Vitro-diagnostik (endast för utvärtes bruk)
- Wellion LUNA teststickor kan endast användas en gång. Återanvänd inte.
- Utför inte en test när en mobiltelefon används i direkt närhet; förhindra elektriska störningar.

Begränsningar vid blodglukostest

Wellion LUNA glukosteststickor ger korrekta resultat när följande begränsningar iakttas:

- Hematokritvärdet (Hct) kan påverka testresultatet. Hct nivåer mindre än 25% och högre än 60% kan orsaka felaktiga mätresultat. Rådgör med din läkare om du inte känner till din hematokritnivå.
- Använd inte Wellion LUNA blodsockerteststickor för att testa nyfödda.
- Teststickorna reagerar endast med D-glukos och reagerar inte med andra sockerarter som kan finnas i blodet.
- Använd endast färskt kapillärt helblod från finger. Använd inte serum eller plasma.
- Wellion LUNA Glukosteststickor kan användas på hög höjd upp till 3048 m (10.000 fot) utan någon effekt på testresultaten.

Ytterligare information för sjukvårdspersonal:

- Om venöst helblod används för testet, kan det tas i hepariniserade provrör inom 30 minuter efter provtagning. Resultatet kan vara 7% lägre jämfört med kapillärprov.
- Interferenser: Fysiologiska och terapeutiska nivåer av: Acetaminofen, Askorbinsyra, Bilirubin, Kolesterol, Kreatinin, Dopamin, EDTA, Gentisinsyra, Heparin, Ibuprofen, Maltos, Icodextrin, Levo-Dopa, Metyldopa, Pralidoxime Jodid, Urea, Salicylsyra, Sackaros, Tetracyklin, Tolazamid, Tolbutamid, Hemoglobin, Triglycerider, Urinsyra, Xylitol, Xylos, Laktos, Galaktos påverkar inte resultaten signifikativt. Dock kan onormalt höga koncentrationer i blodet orsaka felaktiga resultat.
- Glutationnivå över 13,25 mg/dL (0,424 mmol/l) kan ge betydande interferenser.
- Patienter som får syrgasbehandling kan få felaktigt låga resultat.
- I en situation med minskat perifert blodflöde kan felaktiga resultat uppstå. Ex: allvarlig uttorkning; i chock, eller i ett hyperosmolärt tillstånd (med eller utan ketos), hypotension.
- Glukosteststickan har inte validerats för test av neonatalblodprover.
- Lipemiska prov: Kolesterolnivåer upp till 326 mg/dL (8,43 mmol/l) och triglycerider upp till 750 mg/dL (8,47 mmol/l) påverkar inte resultaten. Grovt lipemiska patientprover har inte testats och rekommenderas inte för test med Wellion blodsockertestickor.
- Teststickorna rekommenderas inte till kritiskt sjuka patienter.

Begränsningar vid totalkolesteroltest

Wellion LUNA teststickor för totalkolesterol ger korrekta resultat när följande begränsningar iakttas:

- Hematokritvärdet (Hct) kan påverka testresultatet. Hct nivåer mindre än 35% och högre än 50% kan orsaka felaktiga mätresultat. Rådgör med din läkare om du inte känner till din hematokritnivå.
- Använd endast färskt kapillärt helblod från finger. Använd inte serum eller plasma.

- Wellion LUNA glukosteststickor kan användas på hög höjd upp till 3048 m (10.000 fot) utan någon effekt på testresultaten.

Ytterligare information för sjukvårdspersonal:

- Interferenser: Fysiologiska och terapeutiska nivåer av: Acetaminofen, Askorbinsyra, Kreatinin, Dopamin, Glukos, Hemoglobin, Ibuprofen, Levo-Dopa, Metyl-dopa, Salicylsyra, Urinsyra, Galaktos, EDTA, Maltos, Tolazamid, Tolbutamid, Xylos påverkar inte resultaten signifikativt. Dock kan onormalt höga koncentrationer i blodet orsaka felaktiga resultat.
- Gentisinsyra med toppnivåer på ≥ 5 mg/dL kan ge betydande påverkan av resultat.
- I en situation med minskat perifert blodflöde kan felaktiga resultat uppstå. Ex: allvarlig uttorkning; i chock, eller i ett hyperosmolärt tillstånd (med eller utan ketos), hypotension.
- Grovt lipemiska och triglycerida patientprover har inte testats och rekommenderas inte för test med Wellion teststickor för total kolesterol.
- Blodsockernivåer upp till 500 mg/dl (27,8 mmol/l) har ingen signifikant påverkan av total kolesteroltest.
- Teststickorna rekommenderas inte till kritiskt sjuka patienter.

Begränsningar vid test av urinsyra

Wellion LUNA teststickor för urinsyra ger korrekta resultat när följande begränsningar iakttas:

- Endast för engångsbruk. Återanvänd inte teststickorna.
- Utför inte testen under inverkan av stark elektronisk störning.
- Testa inte nyfödda
- Teststickorna kan användas på hög höjd upp till 3048 m (10.000 fot)
- Hematokritnivån (Hct) ska vara 30-55%
- Använd endast färskt kapillärblod från fingertoppen.
- Använd inte serum, plasma eller venöst helblod.

Ytterligare information för sjukvårdspersonal:

- Interaktioner: Acetaminofen, Allopurinol, Amilorid, Askorbinsyra, Atenolol, Bilirubin, Kreatinin, Kolkicin, Diclofenac, Glibenklamid, Ibuprofen, Indometacin, Ketoprofen, Metformin, Methyldopa, Salicylat (Aspirin), Tetracycline, Tolazamid, Tolbutamind, Glukos, Triglyceride, Kolesterol har ingen signifikant påverkan av testresultatet. Dock, vid onormalt höga koncentrationer i blodet kan felaktiga ge resultat.
- Gentsisinsyra med terapeutiska nivåer (5 mg / dL) kan ge betydande påverkan av resultat.
- I en situation med minskat perifert blodflöde kan felaktiga resultat uppstå. Ex: allvarlig uttorkning; i chock, eller i ett hyperosmolärt tillstånd (med eller utan ketos), hypotension.
- Kolesterolnivåer upp till 322 mg/dL (8,34 mmol/L) påverkar inte testresultatet.
- Triglyzeridnivåer över 1500 mg/dL (16,94 mmol/L) är inte att rekommendera vid test med urinsyreteststickor.
- Blodsockernivåer upp till 503 mg/dL (27,9 mmol/L) har ingen signifikant effekt på urinsyretest.
- Teststickorna rekommenderas inte till kritiskt sjuka patienter.

LAGRING OCH HANTERING AV WELLION LUNA TRIO MÄTARE OCH WELLION LUNA TESTSTICKOR

Prestandan på teststickor kan påverkas av felaktig lagring och hantering.

Vänligen iakttå följande anvisningar:

- Förvara Wellion LUNA mätaren mellan 0-60° C, teststickor för blodsocker, total kolesterol och urinsyra samt kodstickor vid 4-30°C.
- Förvara inte teststickor i miljöer med hög luftfuktighet eller i extremt varma eller kalla miljöer.
- Frys INTE. Lagra teststickor och mätare i rumstemperatur.
- Om mätaren blir smutsig, använd en fuktig (inte blöt) luddfri trasa fuktad med ett mildt rengöringsmedel.
- Var noga med att bara beröra teststickor med rena, torra händer. Tvätta händerna och stickställe noggrant med tvål plus varmt vatten och torka väl.

SKÖTSEL AV MÄTAREN

Det är enkelt att vårda LUNA trio blodsocker, kolesterol och urinsyremätare. Följ dessa enkla riktlinjer för att mätaren ska fungera korrekt.

Rengöring av mätaren

- Om mätaren blir smutsig, använd en fuktig (inte blöt) luddfri trasa fuktad med ett mildt rengöringsmedel
- Undvik att få vatten i Wellion LUNA trio mätaren. Doppa aldrig mätaren i eller håll den under rinnande vatten.
- Använd inte glas- eller hushållsrengöringsmedel på mätaren.
- Försök inte att rengöra teststicksporten

Förvaring och försiktighetsåtgärder

- Hantera mätaren varsamt - kraftiga stötar, t.ex. att tappa mätaren, kan skada elektroniken.
- Vänligen håll mätaren borta från störningar av magnetiska, elektromagnetiska och radioaktiva källor.
- Undvik att lämna mätaren på extremt varma eller kalla platser, till exempel i närheten av en värmekälla eller i en extremt varm eller kall bil.

- Förvara eller använd inte mätaren Wellion LUNA eller teststickor i hög luftfuktighet såsom badrum eller kök.
- Stäng alltid burkens lock omedelbart efter att en teststicka tagits ut och se till att den är ordentligt försluten.
- Ta inte isär mätaren. Det gör garantin ogiltig. Om det uppstår tekniska problem eller frågor, kontakta vår auktoriserade återförsäljare för support.

PROBLEMLÖSNING

I detta avsnitt beskrivs de viktiga meddelanden och felkoder du kan stöta på när du använder Wellion LUNA trio mätare och teststickor.

Meddelande	Vad det betyder	Vad du ska göra
E-0	Problem med kodsticken Problem med teststicken Teststicken är felaktigt insatt	Upprepa kodningsproceduren och sätt i teststicken igen. Om problemet kvarstår, kontakta auktoriserad distributör för service.

E-b	Lågt batteri	Byt batteri enligt kapitlet „Sätt i eller byta batteri“
E-t & Temperatursymbol	Den omgivande temperaturen är utanför mätsystemets driftstemperatur.	Flytta mätaren till ett område med korrekt temperatur och gör testet igen.
E-E	<ol style="list-style-type: none"> 1. Det kan vara ett problem med mätarens automatiska kontrollsystem. 2. Användning av en felaktig eller skadad kodsticka. 3. Kodstickan är inte korrekt isatt. 	<p>Stäng av mätaren och sätt i en ny teststicka. Om problemet återkommer, kontakta den lokala distributören.</p> <p>Kontrollera att kodnumret på skärmen stämmer överens med kodnumret på teststickburken. Om det behövs, gör en ny kodning av mätaren eller upprepa testet. Om problemet återkommer, kontakta den lokala distributören.</p>
E-U	Indikerar en använd eller fuktig teststicka	Upprepa mätningen med en ny teststicka. Om felet uppstår på nytt, kontakta auktoriserad distributör för support.

E-9	TeststICKAN avlägsnades för tidigt under testet	Gör om testet med en ny teststicka.
E-A	Problem med teststICKAN	Repetera testet med samma teststicka. Om problemet kvarstår, kontakta auktoriserad distributör för service.
E-1	Användning av en felaktig eller trasig kodsticka	Repetera kodningsprocessen. Om problemet kvarstår, kontakta auktoriserad distributör för service.
E-8	För liten blodvolym för att utföra testet.	Upprepa testet med en ny teststicka. Försäkra att tillräcklig bloddroppe erhållits för att genomföra testet.
HI	Mätresultat är högre än 33,3 mmol/L (600 mg/dL)	Tvätta och torka dina händer och gör om testet med en ny teststicka. Om resultatet fortfarande är HI, kontakta din vårdgivare omedelbart.
LO	Testresultatet är lägre än 1,1 mmol/L (20 mg/dl)	Tvätta och torka dina händer och gör om testet med en ny teststicka. Om resultatet fortfarande är LO, kontakta din vårdgivare omedelbart.

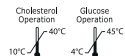
SYMBOLER



Giltig till (använd till den sista denna månad)

LOT

(LOT) Partinummer



Driftstemperatur



Lagringstemperatur



Luftfuktighet



Läs bruksanvisning

IVD

In Vitro diagnostik



Varning, läs medföljande dokument

REF

Artikelnummer



Undvik solljus



Återanvänd inte



Använd inte om förpackningen är skadad



Skyddas mot fukt



Tillverkare

FOR SELF-TESTING

In Vitro diagnostisk, medicinteknisk utrustning för självtestning

SN

Serienummer

CE 0197

CE certifikat



I enlighet med WEEE direktivet 2012/19/EU

TILLVERKARENS GARANTI

Producenten garanterar Wellion LUNA trio mätare mot defekter i material och utförande under en period av två år från inköpsdatum. Garantin går förlorad om utrustningen missbrukats, är dåligt underhållen eller har manipulerats.

Ansvar under denna garanti är begränsad till reparation av defekta delar eller – bestämt av tillverkaren - till utbyte av instrumentet. Rätten att häva köpeavtalet föreligger endast om ersättningen också visar sig vara defekt. Fordringar andra än dessa kommer inte att behandlas.

Garantin gäller inte om skadan är en följd av felaktig användning, misskötsel, manipulering, mänskliga fel och extrem användning.

Garantiperioden kan inte förlängas med något krav gjort under denna garanti.

SPECIFIKATIONER

Mätprincip:	Elektrokemisk biosensor
Kalibrering:	Plasma
Blodprov:	Färskt kapillärt helblod
Mättid:	5 sekunder (Glukos) 26 sekunder (Totalkolesterol) 15 sekunder (Urinsyra)
Mätområde:	Glukos 1,1 – 33,3 mmol/L Totalkolesterol 2,6 - 10,3 mmol/L Urinsyra 0,18-1,19 mmol/l
Blodmängd:	0,5 Mikroliter (Glukos), 0,8 Mikroliter (Totalkolesterol) 1,0 Mikroliter (Urinsyra)
Hematokritområde:	25 - 60% (Glukos) 35 - 50% (Totalkolesterol) 30 – 55% (Urinsyra)
Minne:	460 testresultat med datum och tid (360 för Glukos, 50 för Totalkolesterol, 50 för Urinsyra)

Driftstemperatur:	4-45°C (Glukos) 10-40°C (Kolesterol och urinsyra)
Lagringstemperatur:	Teststickor 4 – 30°C Mätare 0 – 60°C
Transport och Lagrings	relativ luftfuktighet: 10-90%
Batterier:	Ett 3V (CR2032) lithium batteri
Batterilivslängd:	1000 mätningar eller 1 års kontinuerlig användning
Storlek:	87 x 58 x 23 mm
Vikt:	ca 50g (med batteri)
Förväntad livslängd:	5 år

För ytterligare information, se bipackssedeln för Wellion LUNA teststickor.
Alternativt stickställe (AST) i handflatan eller underarmen är möjligt.

wellion®

LUNA*trio*



MED TRUST Handelsges.m.b.H.
Gewerbepark 10
7221 Marz
AUSTRIA
www.medtrust.at

MED TRUST Sweden AB
Box 30106
200 61 Limhamn
www.medtrust.se

CE 0197



Invitro diagnostiskt
medicinskt teknisk produkt