

W GLUCO CALEA
wellion[®] *vet*



BRUKSANVISNING



wellion[®]
vet



Kära WellionVet GLUCO CALEA ägare,

Tack för att du valde WellionVet GLUCO CALEA blodsockermätare som hjälper dig att övervaka blodsockernivån på ditt husdjur. Vi har utformat WellionVet GLUCO CALEA glukosmätningssystem så att det ska vara korrekt och lätt att använda.

Din nya WellionVet GLUCO CALEA Blodsockermätare är utformad med bekvämlighet och precision i åtanke för att göra ditt liv enklare. För att säkerställa att testresultaten är korrekta på varje prov, skapade vi tre unika kodchip för mätning av blodsocker hos en katt, en hund eller en häst.

All information som behövs för att använda och sköta mätaren är inkluderat i denna manual. Vänligen, läs manualen noggrant.

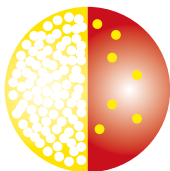
WellionVet GLUCO CALEA Blodsockermätare är en bärbar batteridrivna mätare avsedd att användas som ett hjälpmedel för personer och vårdpersonal med husdjur som har diabetes. För att kunna övervaka blodsockerkoncentrationen i kapillärt helblod hos katter, hundar och hästar.

Om du har några frågor eller bara behöver mer information, vänligen ring din veterinär eller besök vår hemsida www.wellion.se.

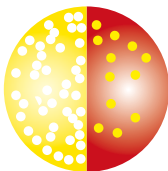


VARFÖR EN SPECIELL BLODSOCKERMÄTARE FÖR MIN KATT, HUND ELLER HÄST?

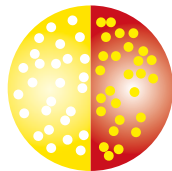
Djur och människor har olika sammansättning av blod, särskilt fördelningen av glukos i blodplasma och helblod är signifikant olika. Hos djur är koncentrationen av glukos i plasma mycket högre än hos människor:



KATT
Cirka 93% av glukosen finns i plasma och 7% av glukosen finns i röda blodkroppar



HUND
Cirka 87,5% av glukosen finns i plasma och 12,5% av glukosen finns i röda blodkroppar



MÄNNISKOR
Ca 58% av glukosen finns i plasma och 42% av glukosen finns i röda blodkroppar

Om du använder en mätare för humant blod på en katt, hund eller häst, kan det resultera i felaktiga värden och underskattning av blodsockervärdet.

Den humana mätaren är speciellt kalibrerad på människors blod och beräknar exakt mänskliga glukosresultat. Men detta är inte samma värde som det skulle vara för din katt, hund eller häst - för att få ett exakt värde för ditt husdjur måste du använda en blodsockermätare speciellt utvecklad för djur.

Din WellionVet GLUCO CALEA mätare är kalibrerad speciellt för blod från katter, hundar och hästar.

Att testa ditt husdjurs blodsocker hemma kommer att bidra till att förbättra diabetesbehandlingen.

	WellionVet GLUCO CALEA djurmätare	Mänsklig mätare
Mänskligt blodsockerresultat	N/A	noggrann
Katt blodsockerresultat	exakt när kodad för katt	kan visa ett felaktigt lågt resultat
Hund blodsockerresultat	exakt när kodad för hund	kan visa ett felaktigt lågt resultat
Häst blodsockerresultat	exakt när kodad för häst	kan visa ett felaktigt lågt resultat



En katt med glukosnivåer under 13,8 mmol/l och en lägsta nivå på 4,4-8,3 mmol/l anses vara väl kontrollerad.*



En hund med glukosnivåer under 10 mmol/l och en lägsta nivå på 4,4-8,3 mmol/l anses vara väl kontrollerad.*



Vad gäller häst: Kontakta veterinär och följ hans eller hennes råd om målintervallet för hästen.

*Priv. Doz. Dr. med. veterinär. Florian Zeugswetter, University of Veterinary Medicine Vienna

När ditt husdjur är avslappnat och kan följa sina rutiner, kommer de uppmätta blodsockerresultaten att bli mer exakta. Din veterinär kan använda konsekventa uppgifter från mätningar gjorda hemma tillsammans med mätningar på veterinärkliniken för att optimera behandlingen av ditt husdjur.

Det är viktigt att motivera djuren med hjälp av positiv förstärkning som:

- Utför testning av blodsockret i lugna och avslappnade förhållanden
- Ge något "Godis" som en belöning
- Använd en säkerhetslansett med ett tyst "klick"

FÖRSTÅ DITT WELLIONVET GLUCO CALEA BLODSOCKERMÄTARPAKET

WellionVet GLUCO CALEA Blodsockermätarpaket innehåller följande:

WellionVet GLUCO CALEA blodsockermätare

10 Wellion Säkerhetslansett 23G

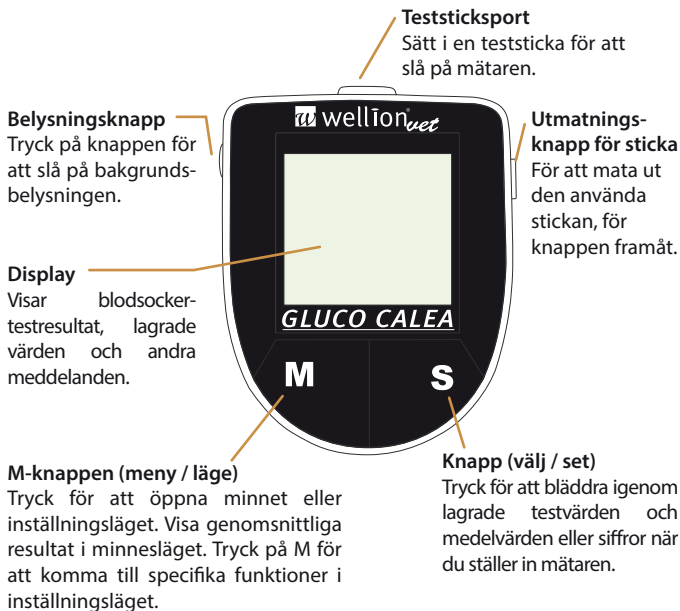
Smidig väska

Bruksanvisning

WellionVet GLUCO CALEA teststickor (kan köpas separat).



WellionVet GLUCO CALEA mätare

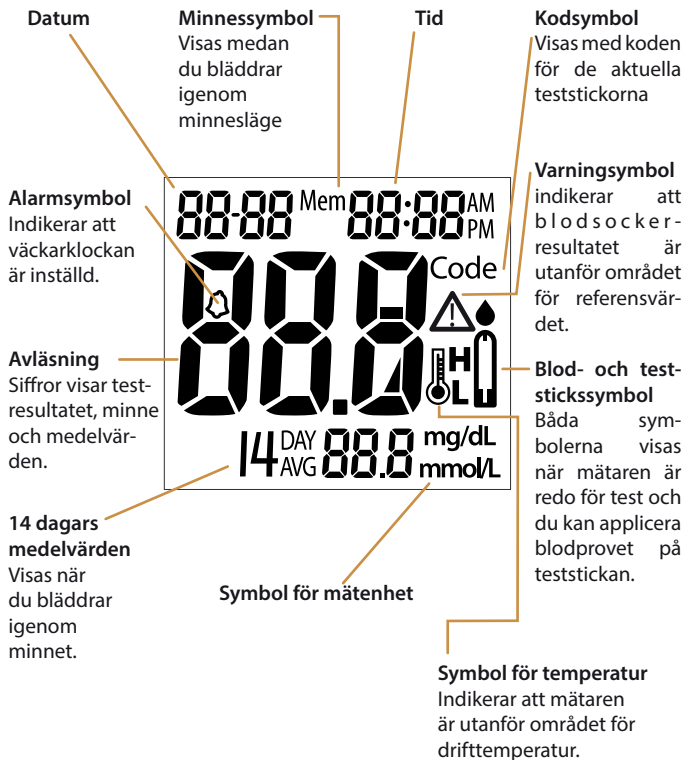


Batterifack
Innehåller ett 3-volts litiumbatteri (CR2032).

Unikt kodchip
Sätt rätt kodchip för ditt husdjur i kodchipsporten. Det finns tre kodchips i teststickans paket för mätning. Ett för katt, ett för hund och ett för häst.



WellionVet GLUCO CALEA mätardisplay



WellionVet GLUCO CALEA blodsockerteststicka

Provtagningsände
Applicera blod här



Kontaktpunkt
Sätt denna änden i mätaren.

Kontrollfönstret

I det lilla fönstret kan du kontrollera om det finns tillräckligt med blod som trängt in i teststickan.

WellionVet GLUCO CALEA blodsockerteststickor är glukos-specifika, biosensorbaserade teststickor som kan mäta glukos i kapillärt helblod hos djur (katter, hundar och hästar) på kort tid och behöver väldigt liten blodmängd.

För att säkerställa att testresultaten är korrekta på varje prov, skapade vi tre unika kodchips för mätning på katt, hund eller en häst (färgkodning).



Denna funktion eliminerar fel i tester som orsakas av felaktig kalibrering. Testresultatet är plasma refererat för enkel jämförelse med lab resultat. Se till att kontrollfönstret på teststickan är helt fyllt med blodprovet för att få ett korrekt och meningsfullt resultat.

VIKTIGT:

- Var säker på att endast använda WellionVet GLUGO CALEA blodsockerteststickor med WellionVet GLUCO CALEA blodsockermätare.
- WellionVet GLUCO CALEA blodsockerteststickor är känsliga för fukt och ljus. Det är viktigt att stänga burkens lock ordentligt efter varje användning. LÄMNA ALDRIG teststickan utanför burken om du inte ska använda den.

WellionVet GLUCO CALEA kodchip



För WellionVet GLUCO CALEA har vi tre unika kodchip för mätning av katt, hund eller häst.



Använd alltid rätt kodchip som levereras med varje teststicksförpackning för att se till att din mätare ger noggranna testresultat och för att optimera diabetesbehandlingen av ditt husdjur.



Observera att mätaren inte startar utan kodchip. Om du ska börja på en ny burk med stickor, måste du ha rätt kodchip för just den sortens djur som du ska mäta på.

Kodningsmätare

Sätt i rätt kodchip i chipfacket ordentligt. Mätaren kommer automatiskt att slås på och visa sina segment för att indikera att mätaren fungerar som den ska.

Jämför kodnumret på displayen med kodnumret på kodchipet och på teststicksburken du använder. Om koden är identisk med mätaren är den redo för en korrekt mätning. Sätt i en WellionVet GLUCO CALEA teststicka för att börja mätningen.



GENOMFÖR ETT BLODSOCKERTEST

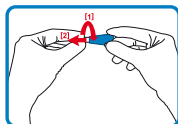
Ta fram en WellionVet GLUCO CALEA teststicka från burken med teststickor och stäng genast locket igen.

Sätt i WellionVet GLUCO CALEA teststicka i mätaren. Ett pip indikerar korrekt placering av testremsan och kodnummer visas följt av en blodroppsymbol, vilket innebär att mätaren är redo att ta emot blod.

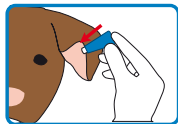
Vrid den vita skyddshättan på lansetten och dra av den. Håll och tryck den nu osäkrade lansetten bestämt mot huden



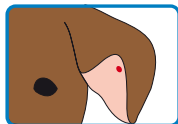
för att utlösa lansetten och få fram en blod-
droppe. (Hur man väljer det bästa stickstäl-
let - se nästa kapitel).



För teststICKAN till blodsdroppen i en rät
vinkel. Blod dras automatiskt in i teststICKAN.
Låt stICKAN suga upp blod tills den vita
cirkeln i kontrollfönstret omges med blod -
se bild.



Mätaren räknar ner och efter
5 sekunder visas blodsockerresultatet på
mätarens display.



Mätaren stängs av automatiskt efter
3 minuter, om inga ytterligare tester utförs.
Tryck på utmatningsknappen för att ta bort
teststICKAN. Kassera
den använda test-
stICKAN i korrekt be-
hållare.



Wellion Säkerhetslan-
sett är en engångs-
produkt som på ett säkert och mildt sätt
erhåller kapillärt blod. Vid provtagning min-
imeras tänkbar smärta för djuret, tack vare
den ultravassa lansetten. Hanterande av
nål och blodprovstagare är inte nödvändig
eftersom Wellion Säkerhetslansett är båda i
ett. Kasta den därefter i lämpligt avfallskärl.
VIKTIGT:



- Kontrollera utgångsdatum tryckt på teststickans burk och på förpackningen. Använd inte gamla teststickor.
- Använd varje teststicka omedelbart efter att den tagits ut ur burken.
- Använd inte våta eller skadade stickor.
- Utsätt inte burken med teststickor för direkt solljus eller värme. Förvara burken med teststickor på ett torrt och svalt ställe.

Hur man väljer det bästa stickstället

Rådgör med din veterinär för att få rekommendationer för bästa provtagningsmetod och information om föredraget stickställe.

För att få ett kapillärt blodprov kan du välja följande platser:

- Öra - alla arter
- Tassar (katter och hundar)
- Benvalkar (hundar)
- Insidan av läppen (hundar)



Ibland kan det vara svårt att få ett blodprov. Här är några rekommendationer om hur att förbättra förfarandet:

- Uppvärmning av stickstället med hjälp av en varm trasa
- Försiktigt gnugga på stickstället

Ibland är det bra att sticka två gånger nära varann för att bilda

en bloddroppe ur båda sticken.

Det är viktigt att motivera djuren med hjälp av positiv förstärkning som:

- Utför testning av blodsockret under lugna och avslappnade förhållanden
- Ge något "Godis" som en belöning
- Använd en säkerhetslansett med ett tyst "klick"



VISA MÄTARENS MINNE

Tryck på M-knappen en gång för att slå på WellionVet GLUCO CALEA mätaren. Datum och tid visas först.

Genom att trycka på S-knappen visar mätaren "7-dagars medelvärde", "14-dagars medelvärde" och "30-dagars medelvärde". Trycker du ytterligare en gång på S-knappen visas det senaste testresultatet.

Om det finns mätresultat från de senaste 14 dagarna kommer genomsnittet att visas på skärmens nedre del.

Fortsätt att trycka på S-knappen för att bläddra igenom de lagrade testresultaten. "000" visas i slutet av minnet, eller om det inte finns några testresultat i minnet.

Om minnet redan har 300 testresultat kommer ett nytt testresultat att orsaka att det äldsta tas bort.

När det inte finns några dagliga genomsnittliga tillgängliga data, kommer skärmen inte att visa några medelvärden.



STÄLLA IN WELLIONVET GLUCO CALEA MÄTARE

Sätta i (eller byta batterier)

Lossa haken som sitter på batteriluckan och sätt i nya batterier i enlighet med symbolerna inuti batterifacket. Sätt tillbaks batteriluckan så att låset snäpper i ordentligt.

Inställd tid och datum finns kvar i minnet i ca 1 minut. Om batterierna sätts i efter 1 minut kan mätaren be om att du verifierar inställd tid och datum.

De lagrade mätresultaten kommer inte att raderas när batterierna byts.

Inställning av klockan

Tryck och håll M knappen (meny/mode) knappen för att komma in i datum och tid inställningarna. Tidsformat (12h/24h) blinkar. Tryck på S-knappen för att välja rätt tidsformat. Tryck på M-knappen för att bekräfta ditt val och avancera för att ställa in år.

Tryck på S-knappen för att välja rätt år. Tryck på M-knappen för att bekräfta din inställning och fortsätt att ställa in månad.

Upprepa denna procedur för att ställa datum, år, månad, dag, timme och minut.

Tryck på M-knappen för att fortsätta med inställning av larm.

Ställa in alarm

Tryck på M-knappen för att ställa larm nr 1. Tryck på S-knappen för att ändra timme, för att bekräfta din inställning trycker du på M-knappen. Tryck sedan på S-knappen för att ändra minut, för att bekräfta ditt val trycker du på M-knappen.

För att gå vidare och ställa larm 2 trycker du åter på M-knappen. Upprepa denna procedur för att ställa in alla 4 tillgängliga larm individuellt.

Ställa in hypo- / hyper varningsinställningar

För att ändra nivån för hyper-varningen tryck på S-knappen tills du nått önskad varningsnivå för hyperglykemi. Tryck M-knappen för att bekräfta ditt val och gå vidare till inställningen för hypovarning.

För att ändra nivån för hypovarningen tryck på S-knappen tills du nått önskad varningsnivå för hypoglykemi. Tryck M-knappen för att bekräfta ditt val och avsluta inställningarna på mätaren. Mätaren stängs av automatiskt.

VÅRD AV MÄTARE

Att vårda din WellionVet GLUCO CALEA är enkelt. Följ dessa enkla råd så kommer din mätare att fungera klanderfritt.

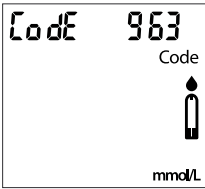


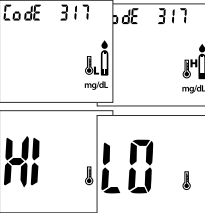
Rengöring av mätaren


- Om mätaren blir smutsig använd en fuktig, inte blöt, dammfri trasa tillsammans med ett mildt rengöringsmedel.
- Få inte in vatten i din WellionVet GLUCO CALEA mätare. Dränk inte mätaren eller håll den under rinnande vatten.
- Använd inte glas eller köksrengöringsmedel på mätaren.
- Försök inte att rengöra teststicksöppningen.

Förvaring och försiktighetsåtgärder

- Hantera mätaren varsamt. Kraftiga stötar, som att tappa mätaren, kan skada elektroniken.
- Mätaren och teststickorna är gjorda för att användas inom temperaturområdet 10°C till 40°C.
- Undvik att lämna mätaren i extrem hetta eller kyla, som till exempel intill element eller i en extrem kall eller varm bil.
- Förvara inte mätaren och teststickorna i hög luftfuktighet, som till exempel i köket eller i badrummet.
- Stäng alltid burklocket omedelbart efter att du tagit ut en teststicka och se till att det är stängt ordentligt.
- Ta inte isär mätaren. Om du gör det slutar garantin att gälla. Om det blir tekniska problem eller du har frågor ring din auktoriserade representant för hjälp.

DISPLAYMEDDELANDEN

Display	Vad som menas	Vad du ska göra
	Mätaren är redo att göra en mätning	Sätt i en ny teststicka i mätaren och gör om testet.
	Testresultatet är högre än 33,3 mmol/L	Tvätta och torka dina händer och gör om testet med en ny teststicka. Om resultatet fortfarande är HI, kontakta din veterinär omedelbart.
	Test resultatet är lägre än 1,1 mmol/L	Tvätta och torka dina händer och gör om testet med en ny teststicka. Om resultatet fortfarande är LO, kontakta din veterinär omedelbart.
	Testet har utförts utanför det temperaturområde där mätaren fungerar	Flytta mätaren till en miljö som håller 10°C - 40°C och vänta 10 till 15 minuter så att mätaren hinner anta den nya temperaturen innan du använder den.

	<p>Batterinivån är låg, mätaren kommer att fungera cirka 50 mätningar till</p>	<p>Byta batterier</p>
	<p>Batteriet är för lågt för ytterligare mätningar</p>	
	<p>Denna varning visas om mätaren inte har kodats</p>	<p>Sätt i rätt kod chip för ditt husdjur: katt = grön, hund = blå, häst = röd</p>
	<p>Om mätaren visar varningsmarkören innebär det att resultatet är över eller under din valda hyper- eller hypogräns</p>	<p>Tvätta och torka stickstället och upprepa testet med en ny teststicka.</p>
		

	<p>Problem med teststickan</p>	<p>Testa igen med en ny teststicka</p>
	<p>Problem med mätaren</p>	<p>Kontrollera mätaren igen med kodchip. Om problemet kvarstår, kontakta kundtjänst för hjälp.</p>
	<p>Problem med kodning av mätaren</p>	<p>Jämför kodnumret på displayen med kodnumret på teststicksburken du använder - de ska matcha.</p>
	<p>Larmet du har ställt ringer för att påminna dig om att göra blodssockertest.</p>	<p>Tryck på en knapp för att stänga av alarmet.</p>

SPECIFIKATIONER

Teststickor:	WellionVet GLUCO CALEA blodsockerteststickor och WellionVet GLUCO CALEA kodchip
Test Testområde:	1,1 - 33,3 mmol/L
Kalibrering:	Plasma
Testtid:	5 sekunder
Blodvolym:	0,5 microliter
Hematokritområde:	35 - 55%
Displaytyp:	LCD skärm
Minne:	300 blodtestresultat med tid och datum
Medelvärden:	7,14,30 dagars medelvärden
Storlek:	81 x 62 x 18 mm
Vikt:	56 g (inklusive batterier)
Batteri:	3 volt litium batterier (CR-2032)
Livslängd batteri:	1000 tester vid kontinuerlig drift eller 1 år
Automatisk avstängning:	Efter 3 minuter inaktivitet
Temperatur- område:	10°C till 40°C
Relativ luftfuktighet:	< 90%
Förvarings- förhållande:	Mätaren vid 0°C - 70°C Teststickor vid 4°C - 30°C

För ytterligare information, se bipacksedel för WellionVet GLUCO CALEA.

SYMBOLER



(EXP) Sista utgångsdatum (används till sista i denna månad)



(LOT) Batchnummer



Temperaturområden



Se bruksanvisningen



Försiktighet, se medföljande dokument



Artikelnummer



Förvaras ej i direkt solljus/direkt ljus



Får ej återanvändas



Använd inte om förpackningen är skadad



Tillverkare

TILLVERKARENS GARANTI

Producenten garanterar WellionVet GLUCO CALEA blodsockermätare mot defekter i material och utförande under en period av två år från inköpsdatum. Garantin gäller inte om instrumentet har missbrukats, är dåligt underhållet eller manipulerats.

Ansvar under denna garanti är begränsad till reparation av defekta delar eller - efter beslut av producenten - till utbyte av instrumentet. Rätten att häva köpeavtalet föreligger endast om ersättning också visar sig vara defekt. Fordringar andra än dessa kommer inte att behandlas.

Garantitiden ska inte förlängas med alla krav som gjorts enligt denna garanti.



Din
EUROPEISKA
diabeteshjälp

wellion[®]
vet

Service och distribution:

MED TRUST Sweden AB

Ridbanegatan 1

213 77 Malmö

SWEDEN

www.medtrust.se

www.wellion.se



© MED TRUST, WellionVet and GLUCO CALEA are registered trademarks.
WVET732SE 20230405



MED TRUST Handelsges.m.b.H.

Gewerbepark 10

7221 Marz

AUSTRIA

www.medtrust.at

www.wellion.at



THE MEDICAL SERVICES COMPANY

