

w wellion[®]

NEWTON_{GDH-FAD} BTE

BRUKSANVISNING



Kära Wellion NEWTON GDH-FAD (BTE) användare:

Tack för att du valde blodsockermätaren Wellion NEWTON GDH-FAD (BTE). Övervakning av blodsockernivån är en integrerad del av behandlingen av diabetes. MED TRUST vill hjälpa dig att kontrollera ditt tillstånd så att du kan leva ett hälsosamt och aktivt liv. Läs denna bruksanvisning för att behärska de enkla funktionerna i din Wellion NEWTON GDH-FAD (BTE) mätare. Om den används korrekt kommer blodsockermätaren att ge dig exakta resultat.

Wellion NEWTON GDH-FAD blodsockermätningssystem ger dig exakta resultat från färskt kapillärt eller venöst helblod. Denna produkt är avsedd för professionell användning inom sjukvården eller för diabetiker att göra självtest. Testresultaten fungerar som användbar information, inte för att ställa kliniska diagnoser.

Wellion NEWTON GDH-FAD blodsockermätare kan användas på människor i alla åldrar, inklusive nyfödda.

Viktiga säkerhetsanvisningar före användning:

- Tappa inte mätaren och låt den inte bli våt.
- Använd mätaren enligt anvisningarna i denna manual.
- **Använd endast Wellion NEWTON GDH-FAD-teststicker för blodglukos (i fortsättningen kallad "teststicker").**
- Använd inte mätaren om den har skadats eller inte fungerar korrekt.

- Placera inget ovanpå mätaren.
- Låt inte något komma in i mätarens öppningar, såvida det inte specifikt anges i denna bruksanvisning.
- Denna mätare kan endast användas för att bestämma blodsockernivån med helblodsprover. Använd inte serum- eller plasmaprover.
- Patienter som är kritiskt sjuka, lider av svår uttorkning eller är i hyperosmolärt tillstånd ska inte använda Wellion NEWTON GDH-FAD-systemet.
- Ta ut batteriet om enheten inte kommer att användas under en längre tid.
- Tack för att du valde blodsockermätaren Wellion NEWTON GDH-FAD (BTE). Övervakning av blodsockernivån är en integrerad del av behandlingen av diabetes. MED TRUST vill hjälpa dig att kontrollera ditt tillstånd så att du kan leva ett hälsosamt och aktivt liv.

INNEHÅLL

DITT NYA MÄTARKIT

KOMPONENTBESKRIVNINGAR

Wellion NEWTON GDH-FAD blodsockermätare

Skärm

Teststickor

7

8

8

9

10

MÄTARINSTÄLLNING FÖRE ANVÄNDNING

Installation av batteri

Mätarinställning

14

14

15

KONTROLLÖSNING

Tester för kvalitetskontroll

20

22

MÄTA DITT BLODSOCKER

Blodprovtagning

Förberedelse av blodprovstagaren

Testa blodglukos

27

28

29

31

FÖRSTÅ DINA TESTRESULTAT	34
Föreslagna testtider och målvärden	34
”HI” och ”LO” meddelanden	36
Meddelanden ”HYPO” och ”HYPER”	37
Mätarens minne	39
Rensa minnet	41
Dataöverföring av minnet	42
Jämföra mätare och laboratorieresultat	42
UNDERHÅLL	44
Lagring	44
Byta ut batteriet	45
Rengöring	46
FELSÖKNING	47
SPECIFIKATION	51
SYMBOLER	52
TILLVERKARENS GARANTI	53

DITT NYA MÄTARKIT

Wellion NEWTON GDH-FAD mätarkit innehåller följande artiklar:

Wellion NEWTON GDH-FAD blodglukosmätare inkl. batterier

10 Wellion NEWTON GDH-FAD teststickor (tillval)

Wellion PRO2-blodprovstagare (tillval)

10 Wellion Lancetter (valfritt)

Kompakt fodral

Bruksanvisning

Snabbguide

KOMPONENTBESKRIVNINGAR

Wellion NEWTON GDH-FAD blodsockermätare

Wellion NEWTON GDH-FAD-mätaren läser teststickorna och visar blodsockerkoncentrationen. Använd diagrammet nedan för att bekanta dig med alla delar av mätaren.

Teststickans port:

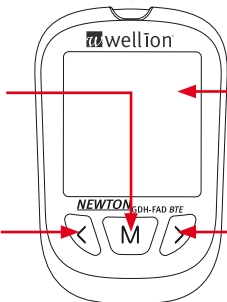
Teststickan förs in i detta område för att utföra ett test.



"M"-knapp:

Tryck på "M"-knappen för att gå in i minnesläget (när mätaren är avstängd). Denna knapp används också för att välja / bekräfta.

"<" Knapp: Genom att hålla in "<"-knappen startar mätaren och går in i systeminställningsmenyn.



Skärm: Visar dina testresultat, inställningar och annan information.

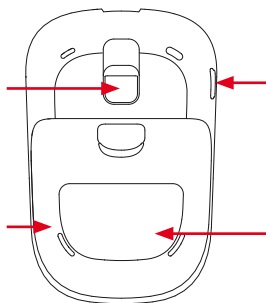
">" knapp: När mätaren är i avstängt läge, tryck på ">" knapp för att nå läget för påminnelsealarm.

KOMPONENTBESKRIVNINGAR

Wellion NEWTON GDH-FAD blodsockermätare

Teststickans utskjutare: Skjut ejektorn framåt för att kassera en använd teststicka.

Batterilucka: Ta bort batteriluckan för att installera 2 CR 2032 3V litiummyntcells-batterier.



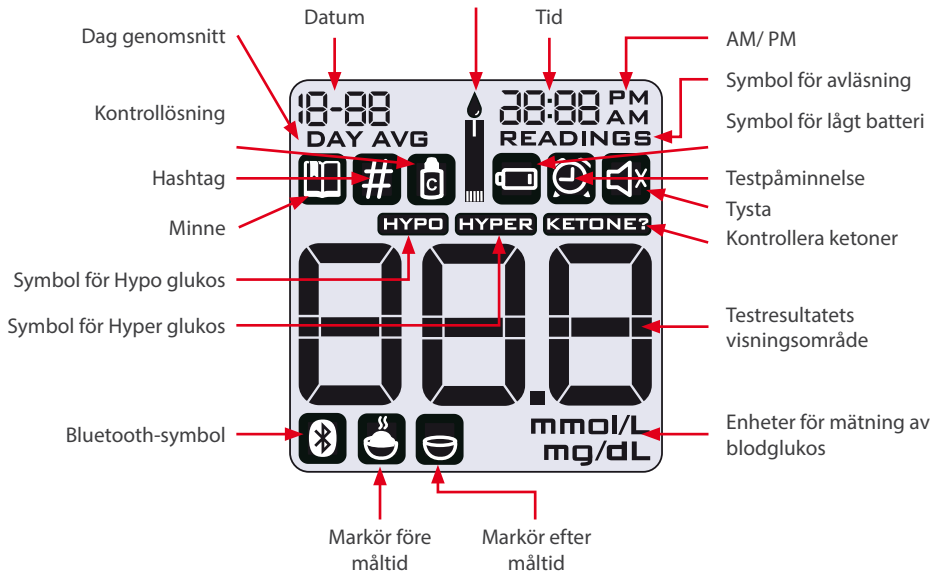
Dataport: När du använder en datakabel kan du överföra data som lagrats i mätaren till din persondator, analysera och skriva ut den. (Kräver datakabel, vänligen kontakta kundtjänst)

Etikett: Innehåller produktinformation.

Korrekt överföring av dina data kan endast säkerställas med den ursprungliga Wellion NEWTON GDH-FAD USB-kabeln.

Skärm

Symbol för att applicera blod



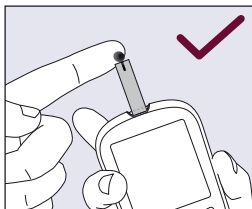
Teststickor

Wellion NEWTON GDH-FAD teststickor för blodsocker innehåller kemiska reagens. Efter att teststickan har placerats i teststicksporten och en bloddroppe applicerats, sugs blodet automatiskt in i stickans testfönster. En övergående elektrisk ström genereras och denna ström mäts för att bestämma rätt blodglukosnivåavläsning.

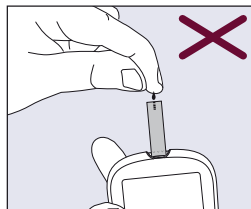


VIKTIG

- Se till att blodprovet appliceras vid teststickans ände, aldrig på ovansidan. Applicering av blod på stickans övre yta leder till felaktiga resultat.



Korrekt



Felaktig



Applicera blodprovet på teststickans ände tills testfönstret är fullt. Blodsockermätaren börjar räkna ner när det finns tillräckligt med blod. Om testfönstret inte är fullt kan du lägga till ytterligare blod inom tre sekunder. Om inte tillräckligt med blod har applicerats visas ett fel E-3. Kassera och använd en ny teststicka. Om du ser att testfönstret inte är fullt, men nedräkningen börjar ändå, vänligen kassera och använd en ny teststicka.

Varje Wellion NEWTON GDH-FAD förpackning med teststickor är markerad med ett batchnummer (LOT), utgångsdatum "🕒" och ett kontrollösningsområde (CTRL 0, CTRL 1, CTR 2). Använd rätt stickor som rekommenderas för din mätare. Användning av icke godkända teststickor kommer att leda till att mätaren inte slås på eller ett felvärde.

Lagring och hantering

Läs och följ lagrings- och hanteringsvillkoren nedan:

Förvara teststickor i en ren, torr miljö vid 2-35 ° C. Förvara inte teststickor i värme eller direkt solljus.

- Kyl inte eller frys inte teststickor.
- Förvara eller använd inte teststickor i fuktig miljö, t.ex. i badrum.
- Förvara inte mätaren, teststickorna eller kontrollösning nära blekmedel eller rengöringsmedel som innehåller blekmedel.
- Stäng locket på burken omedelbart efter att du tagit ur en teststicka.
- Använd teststickan omedelbart efter att du tagit den ur förpackningen.
- Använd inte teststickor med utgången datum . Att göra det kan leda till felaktiga resultat.

TIPS

- Wellion NEWTON GDH-FAD teststicksetikett innehåller utgångsdatumet i år-månad-format. Till exempel: 2022-01 indikerar att teststickorna är giltiga till januari 2022.

Särskilda instruktioner för teststickor som säljs i en burk.

- Teststickor ska förvaras i originalburken.
- Förvara inte teststickor utanför burken. Teststickor måste förvaras i originalburken med locket tätt tillslutet.
- Överför inte teststickor från den medföljande burken till en annan behållare.
- Stäng locket på burken omedelbart efter att du tagit ur en teststicka..
- En ny burk med teststickor kan användas i 12 månader efter att den öppnats. Anteckna datumet då burken öppnas. Kassera efter 12 månader.

Särskilda instruktioner för teststickor som säljs i enstycksförpackning.

- Riv upp paketet försiktigt vid rivmarkering. Skada eller böj inte teststickorna.
- Använd teststickan omedelbart efter att du tagit den ur förpackningen.

Försiktighetsåtgärder för teststickor

- För in vitro-diagnostik.
- Använd teststickan omedelbart efter att du tagit bort den ur förpackningen, annars kan testresultaten bli inkorrekta.
- Använd inte teststickor som är sönderrivna, böjda eller skadade på något sätt. Återanvänd inte teststickor.
- Förvara förpackningen med teststickor på avstånd från barn och husdjur.
- Rådfråga din läkare eller vårdpersonal innan du gör några ändringar i din

behandlingsplan baserat på dina blodsockertestresultat.

- Mer information finns i teststickans bipackssedel.

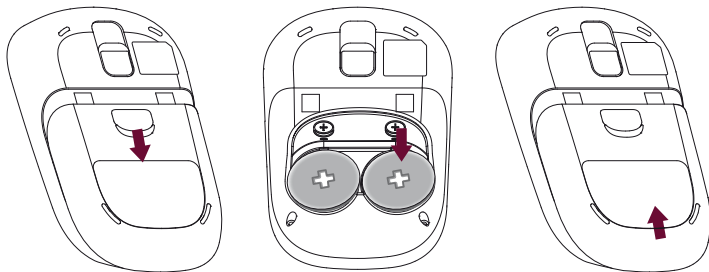
MÄTARINSTÄLLNING FÖRE ANVÄNDNING

Installation av batteri

Wellion NEWTON GDH-FAD-mätaren behöver 2 CR 2032 3V litiumbatterier som ingår.

Följ stegen nedan för installation:

1. Vrid mätaren till baksidan, tryck för att öppna batteriluckan som visas på bilden.
2. Sätt i de nya batterierna med "+" – tecken uppåt.
3. Sätt tillbaka batteriluckan och se till att den är ordentligt stängd.



Mätarinställning

Följ stegen nedan för att ställa in mätaren:

Systeminställningar

Innan du använder din Wellion NEWTON GDH-FAD-mätare, se till att alla systeminställningar är korrekta. Till exempel är det viktigt att ställa in rätt tid för att historikfunktionen ska fungera korrekt.

Tryck på "<"-knappen i två sekunder för att öppna menyn för systeminställningar.

Tidsinställningar

1. Displayen visar månad, dag och år. I övre högra delen av skärmen blinkar året. Tryck på knappen "<" eller ">" för att ändra året och sedan på "M"-knappen för att spara ditt val.
2. Displayen visar nu månaden och dagen i det vänstra hörnet. Ändra månad och dag genom att trycka på knappen "<" eller ">". Bekräftelsen sker med "M"-knappen.

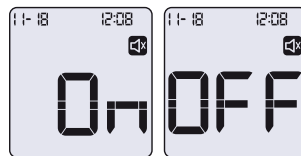


3. Ställ sedan in rätt tid. Som standard visar mätaren tiden i 24-timmarsvisning. Tryck på "M" -knappen för att spara rätt tid. Du kan växla till antingen 24-timmars- eller 12-timmarsvisningsläge genom att trycka på "<" eller ">" -knappen. Tryck på "M" -knappen för att spara och fortsätt till nästa steg.



Ljudinställningar

Du kan slå på eller stänga av mätarens ljud i ljudinställningsmenyn genom att trycka på knappen "<" eller ">". Tryck på "M" -knappen för att spara denna inställning.



När ljudet är på kommer mätaren att avge ett pip när:

- Mätaren startas
- Blodprovet är tillräckligt
- Testresultaten visas
- Ett fel uppstår
- Ett testpåminnelserarm är aktiverat

Du hör ett varningsljud med en ljudsignal när mätaren slås på, om blodprovet är adekvat applicerat och när testresultaten visas. Du hör två korta varningsljud om ett fel uppstår. Se felkodtabellen i denna bruksanvisning.

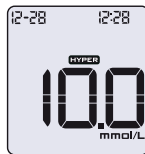
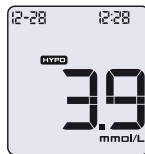
När du har valt ljudinställning går mätaren till inställningarna för larm för högt och lågt blodsocker.

Larminställningar för högt och lågt blodsocker

Wellion NEWTON GDH-FAD-mätaren har varningar för högt (Hyper) och lågt (Hypo) blodsocker. Du bör ställa in dessa höga och låga varningar enligt råd från din vårdpersonal. När ditt testresultat är lägre än Hypo-varningsvärdet (Mätaren kan ställas in till ett maximalt Hypo-värde på 5,6 mmol/l), kommer symbolen "HYPO" att visas. När ditt testresultat är högre än Hyper-varningsvärdet (Mätaren kan ställas in på ett minimum Hyper-värde på 6,7 mmol/l), kommer symbolen "HYPER" att visas.

Förinställning för Hyper och Hypo-varningar är AV.

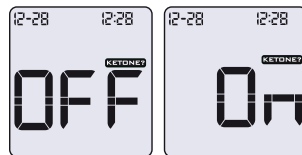
För att ändra Hypo-varningsgränsen (eller stänga av) trycker du på knappen "<" eller ">" och sedan på "M"-knappen för att spara. Ändra därefter hypergränsvärdena (eller stäng av) genom att trycka på



knapparna "<" eller ">" och sedan "M"-knappen att spara. Mätaren går in i inställningen för varning om ketontest.

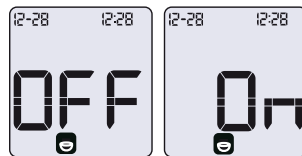
Inställning för ketontestvarning

För att sätta på eller stänga av blodketontestvarningen, tryck på "<" eller ">"-knappen och sedan på "M"-knappen för att spara. När funktionen för blodketontest står på symbolen "KETONE?" Visas i det övre högra avsnittet på displayen om testresultatet är högre än 16,7 mmol/l.



Inställning av måltidsmarkör

Wellion NEWTON GDH-FAD-mätaren har en måltidsmarkeringsfunktion som låter dig markera ditt testresultat som före eller efter en måltid. För att slå på eller av matmarkeringsfunktionen trycker du på "<" eller ">"-knappen och sedan på "M"-knappen för att spara. Mätaren stängs av efter att denna inställning har valts.



Ytterligare inställning

Om din mätare har trådlösa funktioner (Wellion NEWTON GDH-FAD BTE) kan det finnas ytterligare inställningar i menyn Systeminställningar. Se ytterligare

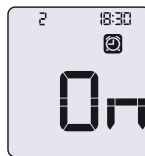
Bluetooth-guide för mer information.

Inställning för påminnelsealarm

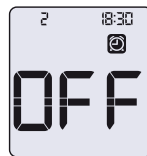
Du kan förinställa upp till tio olika tider som kan påminna dig om att regelbundet utföra blodsockertester. Du kan också aktivera eller inaktivera något av påminnelsearmen. När mätaren är av, tryck länge på knappen ">" för att öppna menyn för inställningar för testpåminnelse.

Tryck på knappen "<" eller ">" för att välja numret på larmet som du vill redigera. Tryck på "M"-knappen för att bekräfta ditt val. Genom att hålla ned "<" eller ">" kan du justera påminnelsestiden (timme / minut) och sedan "M" för att spara / bekräfta. Efter att ha sparat tiden stängs mätaren av.

Testpåminnelselarmet ljuder i 2 minuter och börjar sedan varna igen efter 5 minuter om det inte finns någon användarinmatning. Larmet avbryts genom att sätta in en teststicka eller genom att trycka på valfri knapp.



eller



När ett testpåminnelsealarm är på visas alarmklocksymbolen på skärmen. Ett exempel visas i figuren:

När testpåminnelsealarmet ljuder visar displayen:

OBS!

- Om du håller ned "<" eller ">" kommer siffrorna att minska eller öka snabbare.

TIPS

- När du har bytt ut batteriet behöver du bara återställa tiden. Andra inställningar lagras i mätarens minne.

KONTROLLÖSNING

Kontrollösning är en glukoslösning med känd koncentration som används för att bekräfta att mätaren och teststickorna fungerar som de ska. Du kan göra ett kvalitetskontrolltest för att vara säker på dina resultat.

Du kan utföra ett kvalitetskontrolltest i följande situationer:

När du misstänker att,

- Wellion NEWTON GDH-FAD-mätaren eller Wellion NEWTON GDH-FAD

glukosteststickor inte fungerar korrekt.

- dina testresultat är felaktiga eller oförenliga med hur du känner.
- din mätare har skadats.
- efter rengöring av mätaren.

Lagring och hantering

Läs följande förvarings- och hanteringsanvisningar:

- Förvara kontrollösningarna i temperaturområdet 2-35 ° C.
- Kyl eller frys inte kontrollösningen.
- Om kontrollösningen är kall, använd den inte förrän den har värmts till rumstemperatur.
- Använd inte kontrollösning som gått ut i datum.

TIPS

- Etiketten för kontrollösningen innehåller utgångsdatumet i år-månadsformat. Till exempel anger 2022-01 att kontrollösningen är giltig tilloch med januari 2022.

Kontrollösning kan användas i 6 månader efter att flaskan öppnats för första gången. Notera datumet då flaskan öppnas och kassera den efter 6 månader. Använd inte efter utgångsdatum

Kontrollösning försiktighetsåtgärder

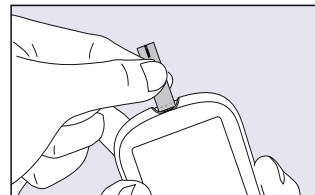
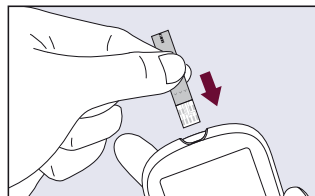
- För in vitro-diagnostik. Kontrollösningen är endast för testning utanför kroppen. Svälj eller injicera inte.
- Blanda väl innan användning.
- Kvalitetskontrolltester bör utföras vid 5-45 ° C.
- Låt inte flaskan med kontrollösning vidröra teststickan.
- Använd endast den kontrollösning som rekommenderas för din mätare.
- Kontrollintervallen som visas på teststickans förpackning rekommenderas i intervaller för din blodsockernivå. Ditt personliga glukosintervall bör bestämmas av din vårdpersonal.

Tester för kvalitetskontroll

Test av kvalitetskontroll görs för att verifiera att blodsockermätaren och teststickorna fungerar korrekt och för att säkerställa noggrannheten i testresultaten. Du kan utföra kvalitetskontrollstester i följande situationer:

- När du misstänker att mätaren eller teststickorna inte fungerar korrekt.
- När du misstänker att dina testresultat är felaktiga eller om de är oförenliga med hur du känner.
- När du misstänker att mätaren är skadad.

1. Sätt in teststICKAN hela vägen i teststICKANS port och mätaren tänds automatiskt. Om ljudet är på hörs ett "pip"-ljud och alla ikoner på skärmen tänds samtidigt.
2. Skärmen visar nu datum, tid och ikonen för applicera blod blinkar. Symbolen för teststICKA och blinkande bloddroppe visar att teststICKAN har satts in korrekt.



TIPS

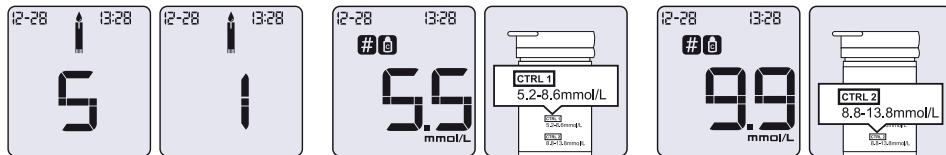
- Om teststICKAN inte är korrekt insatt, startar inte mätaren.

3. Skaka kontrollösningsflaskan försiktigt, tryck försiktigt ut lösningen, kasta den första droppen och släpp den andra på en ren, icke-absorberande yta. Rör nu den andra droppen med teststICKANS provområde. Låt inte flaskan komma i kontakt med teststICKAN. Om ljudet är på kommer mätaren att pipa och berätta att tillräcklig kontrollösning har erhållits.

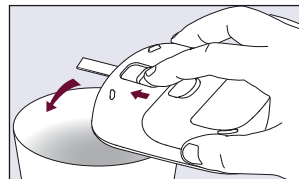
TIPS

- Om det bildas en stor bubbla, torka av med rent bomullspapper och gör sedan följande steg.
- Om en droppe kontrollösning inte fyller testfönstret, lägg till ytterligare en droppe inom 3 sekunder. Kasta annars teststickan och försök igen.

4. Efter att ha använt tillräckligt med kontrollösning kommer displayen att räkna ner 5 sekunder och kontrollösningens resultat visas på skärmen. Om testresultat faller inom kontrollområdet som är tryckt på förpackningen indikerar detta att mätaren fungerar normalt och att systemet fungerar korrekt.



5. När testet har slutförts skjuter du teststickans ejektor för att ta bort teststickan och Wellion NEWTON GDH-FAD-mätaren stängs automatiskt av.



När "G" och När "G" och "#"- visas samtidigt är resultatet från ett kontrollösningstest och det ingår inte i genomsnittsvärdena 7, 14, 30, 60 eller 90 dagar. När du öppnar din testhistorik visas inte kontrollösningens resultat.

Om resultatet av kontrollösningen ligger utanför referensområdet:

- Bekräfta att du matchar rätt intervall. Kontrollösningens resultat ska matchas till det relevanta CTRL-intervallet tryckt på teststickans burk (eller enstycksförpackningen).
- Kontrollera utgångsdatumet för teststickan och kontrollösningen. Se till att teststickorna inte varit öppnade i mer än 12 månader och kontrollösningen inte mer än 6 månader. Kassera eventuella utgångna teststickor och kontrollösning.
- Bekräfta att du testar inom rätt temperaturintervall (5 - 45 ° C).
- Se till att burken med teststickan och flaskan med kontrollösningen har varit tätt stängda.
- Se till att du använder rätt varumärke av kontrollösning.
- Se till att du följer bruksanvisningens instruktioner ordentligt.

Efter att ha kontrollerat alla förhållanden ovan, upprepa kvalitetskontrolltestet med en ny sticka. Om testresultaten för kvalitetskontroll fortfarande ligger utanför det intervall som anges på burken (eller foliepåsen) kan det finnas ett problem med din mätare. Sök hjälp och kontakta din återförsäljare.

Tre nivåer av kontrollösningar finns tillgängliga märkta Control Solution 0, Control Solution 1 och Control Solution 2. Var och en av Control Solution är tillräcklig för de flesta självttestbehov. Om du tror att din mätare eller teststickor inte fungerar korrekt, kanske du också vill göra ett nivå 0 eller nivå 2 test. Områdena för alla (CTRL 0 / CTRL 1 och CTRL 2) visas på teststickans burk (eller på foliepåsen). Upprepa helt enkelt steg 4 till 6 med hjälp av kontrollösningen. För att bekräfta resultaten ska kontrollösning 0-test falla inom CTRL 0-intervallet, kontrollösning 1-test bör ligga inom CTRL 1-intervallet och kontrollösning 2-test bör falla inom CTRL 2-intervallet. Om resultatet av kontrollösningen inte faller inom respektive intervall, använd INTE systemet för att testa blod, eftersom systemet kanske inte fungerar som det ska. Om du inte kan lösa problemet, kontakta din återförsäljare för hjälp.

Kontakta din återförsäljare för att köpa kontrollösning. Varje kontrollösning (0, 1 eller 2) kan köpas individuellt.

MÄTA DITT BLODSOCKER

Följande steg visar hur man använder Wellion NEWTON GDH-FAD-mätaren, teststickor, blodprovstagare och sterila lansetter för att mäta ditt blodsocker. De viktigaste stegen är följande:

1. Sätt in teststickan (Wellion-logosidan uppåt och den vita sidan nedåt) i teststickans port. Wellion NEWTON GDH-FAD-mätaren startas automatiskt och visar den blinkande ikonen "Applicera blod".
2. Du kan välja plats för blodprov. Vanligtvis tas en liten mängd blod från fingertoppen (eller från underarmen, handflatan). Rör vid bloddroppen med teststickans ände. Slutför testet inom två minuter, annars stängs mätaren automatiskt av.
3. När mätaren upptäcker att det finns tillräcklig mängd blod kommer mätaren att pipa till och räkna ner 5 sekunder och visa glukostestresultaten. Testresultatet lagras automatiskt i historiken. Skjut teststickans ejektor för att mata ut teststickan och mätaren stängs av automatiskt.

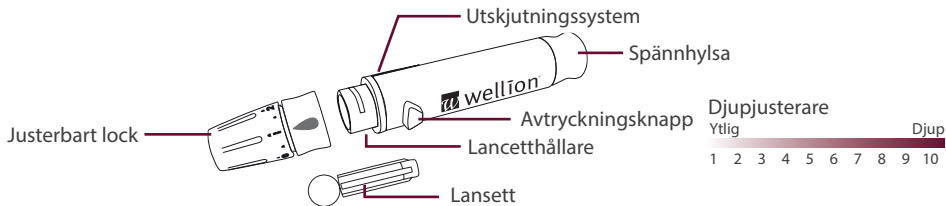
Blodprovstagning

Innan du testar, bekanta dig först med hur du tar ditt blod och välj sedan en ren och torr plats för att genomföra testet.

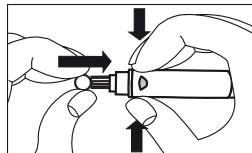
VIKTIG

- Innan testning rengör provtagningsstället med alkohol eller tvålatten. Använd varmt vatten för att öka blodflödet vid behov. Torka händerna och provtagningsstället och se till att det inte finns några tvålrester kvar.
- Lansetter är enbart till för engångsbruk . Ⓣ Använd alltid en ny, steril lansett varje gång du utför testet.
- Dela INTE blodprovstagare eller lansetter med andra människor. Att dela och återanvända lansetter kan leda till smittspridning.
- Kasta lansetten i avsedd behållare.
- När ett blodsockertest utförs, använd en ny steril lansett varje gång. Om alkohol används vid desinficering, se till att området är torrt innan blodprovet tas.

Förbereda blodprovstagaren



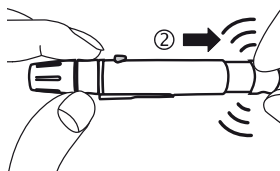
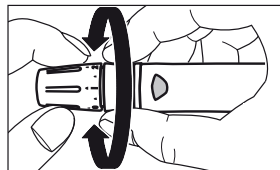
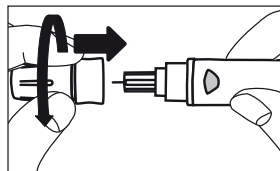
1. Tvätta injektionsstället med tvål och varmt vatten och torka ordentligt. Varmt vatten stimulerar blodflödet vilket gör det lättare att erhålla ett prov.
2. Låt armen hänga ner längs sidan av kroppen i 10 till 15 sekunder. Massera handled, handflata och sedan finger. Detta kan stimulera blodet till ett bättre flöde.
3. Skruva av det justerbara locket på blodprovstagaren och sätt i lansetten genom att trycka tills den sitter fast ordentligt.



4. Vrid av skyddslocket från lansetten. Vrid tillbaka det justerbara locket medurs på blodprovstagaren.
5. Ställ in stickdjupet på det justerbara locket (1 är det minsta djupet och 10 är det största).
6. Håll blodprovstagaren med ena handen, dra tillbaka spännhysan med andra handen tills du hör ett klickljud och blodprovstagaren är klar att användas.

Avtryckningsknappen är nu rödfärgad, så du enkelt kan kontrollera ifall blodprovstagaren är redo.

Om avtryckaren inte är röd, dra tillbaka spännhysan igen tills avtryckningsknappen ändrar färg till rött.



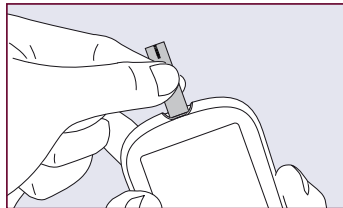
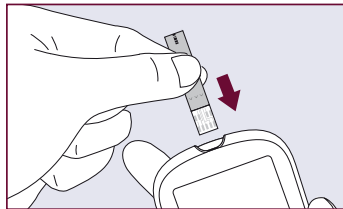
TIPS

För att undvika ömhet, välj en plats vid sidan av fingertoppen. För att undvika förhårdnader, välj olika ställen på fingertoppen vid varje provtagningstillfälle.

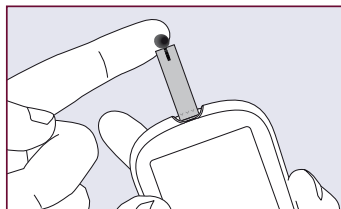
Testa blodglukos

När du sätter in teststickan slås mätaren automatiskt på (utom i dataöverföringsläge).

1. Sätt in teststickan hela vägen i teststickans port och mätaren tänds automatiskt. Om ljudet är på hörs ett "pip" -ljud och alla ikoner på displayen tänds samtidigt. Om stickan sätts in upp och ner slås inte mätaren på.
2. Teststickan har satts in korrekt när ikonen "Applicera blod" och bloddropsymbolen blinkar. Om teststickan inte är korrekt sätts in, startar inte mätaren - upprepa steget ovan.



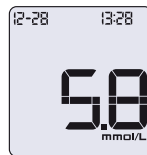
3. Applicera blod på provområdet i teststickans ände. Om ljudet är på kommer mätaren att pipa och berätta att tillräckligt med blod har applicerats och mätaren börjar mäta.



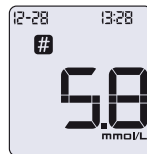
UNDVIK ATT:

- Applicera blod på teststickans framsida eller baksida.
- Smeta ut bloddroppen på teststickan.
- Trycka fingret mot teststickan.

4. Displayen räknar ner 5 sekunder under mätprocessen. Om ljudet är på avslutas testet med ett pip. Om du har tagit ett blodprov men mätaren inte börjar räkna ner kan du applicera en andra droppe blod på nytt inom 3 sekunder.

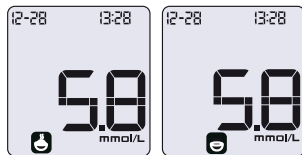


Om du trycker på knappen ">" markeras testresultaten med ikonen "#". Resultat markerade med "#"-symbolen kommer inte att användas i beräkningarna på 7, 14, 30, 60 eller 90 dagar. Om du av misstag markerar ditt resultat med "#"-ikonen trycker du bara på knappen ">" igen för att avbryta markeringen. Efter att ha markerat ett resultat



med “#” kan du testa igen med en ny sticka.

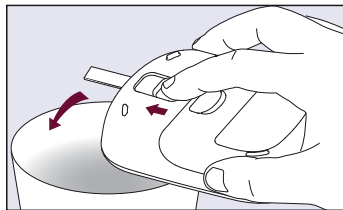
Om markörinställningen före / efter måltid är aktiverad kan du trycka på knappen “<” för att märka avläsningen före eller efter måltid, som visas i figuren:



Tryck på “M”-knappen för att bekräfta.

Om en felkod visas, kontrollera felsökningsinstruktionerna. Om symbolen “HI” eller “LO” visas, se avsnittet “HI” och “LO”.

5. Registrera giltiga resultat i din loggbok med datum och tid och jämför dem med de målvärden du fått av din vårdpersonal. (Se föreslagna testtider och målmål)
6. När testet har slutförts, skjut teststickans ejektor framåt för att ta ur teststickan och glukosmätaren Wellion NEWTON GDH-FAD stängs automatiskt av.



FÖRSTÅ DINA TESTRESULTAT

Föreslagna testtider och målvärden

Att kontrollera dina glukoskoncentrationer med regelbunden blodsockertestning är en viktig del av att hantera diabetes. Din vårdpersonal hjälper dig att bestämma det normala målvärdet för dina glukosnivåer och hur ofta du ska testa. Föreslagna tider att testa inkluderar:

- När du vaknar (innan du äter)
- Före frukost
- 1-2 timmar efter frukost
- Före lunch
- 1-2 timmar efter lunch
- Före och efter träning
- Före middagen
- 1-2 timmar efter middagen
- Före läggdags
- Efter ett mellanmål
- 02-03 på morgonen (om du tar insulin)

Mer frekventa tester kan krävas när:

- Du justerar din läkemedelsdos.
- Du tror att dina glukosnivåer kan vara för höga eller för låga.
- Du känner dig sjuk.

Normala blodsockervärden (från ADA Clinical Practice Recommendations 2011):

Tid	Målområde (mg/dL)	Målområde (mmol/l)
Tom mage	70-100 mg/dL	3,9-5,6 mmol/L
2 timmar efter en måltid	<140 mg/dL	<7,8 mmol/L

(1 mmol/l = 18 mg/dL)

Hur många gånger per dag ska jag testa?

Diabetes typ	Antal tester med tom mage
Typ 1	Minst 3 gånger per dag
Typ 2	Testa ofta för att uppnå ditt målvärde
Graviditetsdiabetes	Minst två gånger per dag

Forskning visar att mätning av ditt blodsocker minst tre gånger per dag hjälper dig att

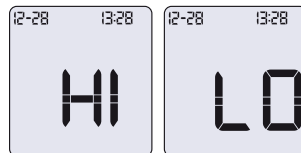
kontrollera din glukosnivå. Diskutera antalet tester och testtider med din vårdpersonal.

Registrera dina blodsockernivåer och annan relevant information i din loggbok. Ta med dina resultat när du besöker din vårdpersonal. Det hjälper dig att förstå ditt tillstånd och justera din behandlingsplan.

“HI” och “LO” meddelanden

Din Wellion NEWTON GDH-FAD-mätare kan noggrant mäta blodsockerkoncentrationer mellan 0,6-33,3 mmol/l. Meddelandena “HI” och “LO” indikerar att testmätningen ligger utanför detta intervall.

Om “HI” visas, indikerar det att testresultatet är över 33,3 mmol/l. Du bör testa igen för att säkerställa att inget misstag gjordes i proceduren. Om du är säker på att din glukosmätare fungerar ordentligt, inga misstag gjordes och testresultaten fortfarande visar “HI”, kan du vara i ett tillstånd av svår hyperglykemi. Kontakta din vårdpersonal omedelbart.



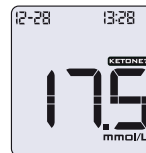
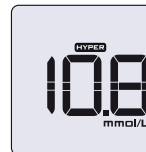
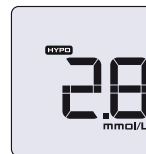
Om "LO" visas, indikerar det att testresultatet är under 0,6 mmol/l. Du bör testa igen för att säkerställa att inget misstag gjordes i proceduren. Om du är säker på att din glukosmätare fungerar korrekt, inga misstag gjordes och testresultaten fortfarande visar "LO", kan du vara i ett tillstånd av svår hypoglykemi. Det rekommenderas att omedelbart äta snabbverkande kolhydrater. Kontakta din läkare omedelbart.

Meddelanden "HYPO" och "HYPER"

Om "HYPO" visas betyder det att testresultatet ligger under den hypoglykemi-gräns som du angav i inställningarna.

Om "HYPER" visas, indikerar det att testresultatet ligger över den hyperglykemi-gräns som du angav i inställningarna.

Påminnelse om blodketontest: Om "KETONE?" visas, indikerar detta att ett blodketontest kan vara nödvändigt eftersom dina blodsockertestresultat är högre än 16,7 mmol/l. Kontakta din



ANMÄRKNINGAR

- Wellion NEWTON GDH-FAD-mätarsystemet är endast för in vitro-diagnostik och kan endast användas med Wellion NEWTON GDH-FAD-teststickor. Användning av andra teststickor kan leda till fel testresultat.
- Denna mätare kan endast användas för att bestämma blodsockernivåer med helblodsprover. Använd inte serum- eller plasmaprover.
- Denna mätare kan användas inom ett hematokrit (HCT) intervall på 10% - 70%. Använd inte denna produkt om ditt hematokritvärde ligger utanför detta intervall.
- Askorbinsyra > 3 mg/dL och xylos > 9 mg/dL orsakar överskattning av blodglukosresultaten.
- Fettsubstanser som triglycerider mindre än 3.000 mg / dL eller kolesterol mindre än 500 mg / dL har ingen större effekt på blodsockertestresultaten.
- Patienten som är kritiskt sjuka, lider av svår uttorkning eller är i hyperosmolärt tillstånd (med eller utan ketos) bör inte använda Wellion NEWTON GDH-FAD-mätarsystemet.
- Denna produkt är endast lämplig för kliniska screeningtester eller familjens egenkontroll. Testresultaten kan inte kallas bekräftade fall. För att säkerställa noggrannheten i resultaten kan testresultaten bekräftas ytterligare med andra metoder, såsom biokemiska metoder.

- Som med alla diagnostiska reagenser måste testresultaten kopplas till en professionell läkares diagnos med de andra kliniska symptomen.
- Hantera avfall från blodsockertester försiktigt enligt gällande lokala lagar och förordningar, eftersom blodprover betraktas som en biologisk risk.

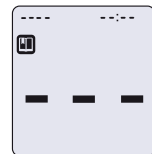
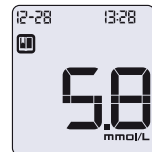
Mätarens minne

Wellion NEWTON GDH-FAD-glukosmätare kan lagra upp till 500 testresultat med motsvarande tid och datum. Om det redan finns 500 testresultat skrivs ett nytt resultat över det äldsta. Glukosmätaren kan också beräkna 7, 14, 30, 60 och 90 dagars medelvärden från de lagrade resultaten.

Minnesläge

1. Tryck på "M"-knappen för att gå till minnesläge. Ikonen "☰" -och senaste testresultat visas.

Om blodsockermätaren används för första gången visas "---" och "☰" Datumet visas inte för det första testet.




2. Det lagrade testresultatet tillsammans med tillhörande tid och datum visas samtidigt. Testresultat markerade med "#" -ikonen ingår inte i medelvärdena 7, 14, 30, 60 och 90 dagar.
3. Tryck på "<" eller ">" för att granska alla lagrade testresultat.
4. Tryck på knappen "M" igen för att komma in i skärmen för datainsamling. Antalet dagar ("DAY AVG") och antalet avläsningar ("READINGS") som används i den genomsnittliga beräkningen visas. Om inga data har lagrats kommer mätaren att stängas av.
5. Använd knapparna "<" eller ">" för att bläddra genom medelvärdet på 7, 14, 30, 60 och 90 dagar. Tryck på "M" -knappen för att se medelvärdena före måltid och efter måltid. Mätaren beräknar de historiska medelvärdena enligt de parametrar du väljer och mätaren visar hur många poster som används för att beräkna genomsnittet.
6. Om mätaren inte har använts under den tid som anges som "dagsgenomsnitt", kommer mätaren inte att visa ett genomsnitt.
7. Slutligen, tryck "M" en sista gång för att stänga av mätaren.

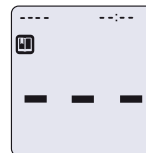
OBS!

- Testresultat markerade som kvalitetskontrolltest eller med “#” -symbolen används inte i det beräknade genomsnittet.

Rensa minnet

Var försiktig när du använder borttagningsfunktionen eftersom åtgärden är oåterkallelig. När minnet har raderats kan det inte återställas. Rensa minnesfunktionen raderar alla testposter.

1. När du är i minnesläge trycker du samtidigt på knapparna “<” och “>” för att komma in i minnet.
2. Tryck på “M” för att bekräfta att du vill att alla poster ska raderas. Ikonerna “” och “---” visas “---” samtidigt och mätaren stängs av automatiskt efter några sekunder.
3. Om du vill avbryta minnesfunktionen kan du avbryta genom att trycka på “<” och “>” istället för “M”. Minnet raderas inte.



Dataöverföring av minnet

Wellion NEWTON GDH-FAD-metrarna kan överföra minnesdata till en persondator. Sätt i USB-kabeln i dataporten och se programvaruinstruktionerna. Korrekt läsning av dina data kan endast säkerställas med den ursprungliga Wellion NEWTON USB-kabeln. Wellion NEWTON GDH-FAD BTE-mätaren har förmågan att överföra lagrad data till mobiltelefoner trådlöst.

Jämföra mätare och laboratorieresultat

Både din blodsockermätare och laboratorieutrustning visar glukoskoncentrationer i serumet eller plasmakomponenten i ditt blod. Variationerna mellan de två är dock normala och dina mätarresultat och laboratorieresultat kan vara något olika. Glukoskoncentrationsresultaten kan påverkas av ett antal faktorer och tillstånd, men dessa faktorer och tillstånd påverkar inte testresultaten för biokemiska analysatorer. Under normala förhållanden ligger skillnaden mellan mätningar med din mätare och laboratorieresultat inom det intervall som tillåts av nationella standarder.

Följ dessa riktlinjer för att säkerställa en rimlig jämförelse mellan mätaren och laboratorieresultaten:

1. Se till att mätaren fungerar korrekt.
2. Jämförelser blir mer exakta om du inte äter i minst fyra timmar (helst åtta timmar) innan du testar.
3. Ta med din blodsockermätare, teststickor och kontrollösning till laboratoriet.
4. Se till att tiden mellan test med mätaren och laboratoriet är inom 15 minuter.
5. Tvätta och torka händerna innan du tar ett blodprov.
6. Se till att du följer instruktionerna i den här handboken noggrant.

Testresultaten kan visa små avvikelser, detta kan bero på följande skäl:

Wellion NEWTON GDH-FAD-glukosmätaren testar blodsockerkoncentrationer för ett så stort antal människor som möjligt. Om användarens blodindex faller inom mitten av intervallet blir resultatet perfekt. I annat fall kommer det att finnas några små avvikelser. (Avvikelserna bör vara inom det intervall som tillåts av lokala myndigheter.)


UNDERHÅLL

Korrekt underhåll av Wellion NEWTON GDH-FAD-mätaren rekommenderas för bästa resultat.

Lagring

- Håll området kring teststicksporten ren.
- Håll mätaren torr. Låt inte vätska tränga in i mätaren. Undvik extrema temperaturer och fukt.
- Lämna inte mätaren i bilen.
- Undvik att tappa mätaren. Om du av misstag tappar den, kan du utföra ett kvalitetskontrolltest (se kvalitetskontrolltest) för att verifiera att systemet fungerar korrekt.
- Håll mätaren och komponenterna borta från barn och husdjur.
- Demontera inte mätaren. Demontering upphäver garantin.
- Följ de lokala bestämmelserna för att kassera mätaren och batteriet på rätt sätt.

Byta ut batterier

Wellion NEWTON GDH-FAD-mätaren använder två CR 2032 3.0V-knappcells batterier. När mätaren visar batterisymbolen "  " indikerar detta att batteriet är lågt och du bör byta ut batteriet så snart som möjligt. Om tillgängligt, stäng av alla trådlösa funktioner. Felkoden "E-6" betyder att batteriet är tomt och att du inte kan använda mätaren förrän batteriet byts ut.

Så byter du batterier:

1. Se till att mätaren är avstängd.
2. Öppna batteriluckan på mätarens baksida.
3. Ta bort de gamla batterierna och byt ut dem mot nya CR 2032 3.0V knappcells batterier, se till att de positiva (+) elektroderna är i rätt riktning.
4. Sätt tillbaka batteriluckan.
5. Efter batteribyte kan du behöva ange några inställningar igen (för mer information, se Mätarinställning).

Rengöring

Blodsockermätare

Under normala omständigheter krävs ingen speciell rengöring. Använd handskar vid rengöring med vatten och ett mildt rengöringsmedel (med en mjuk trasa). Var försiktig så att du inte får in vatten, smuts, blod eller kontrollösning i mätaren. Vi rekommenderar att du placerar mätanordningen i den medföljande väskan efter mätningen. Wellion NEWTON GDH-FAD-enheten är ett precisionsinstrument. Var rädd om den.

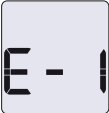



Blodprovstagare





Använd efter behov en mjuk, fuktig trasa fuktad med tvål och varmt vatten för att torka av ytan. Sänk inte ner blodprovstagaren i vatten.

FELSÖKNING

Wellion NEWTON GDH-FAD-mätaren har inbyggda meddelanden för att varna dig om problem. När felmeddelanden visas, notera felkoden, stäng av mätaren och följ sedan dessa instruktioner.

Skärm	Orsaker	Lösning
Mätaren startar inte	Batterierna är skadade eller är inte tillräckligt laddade	Byt ut batteriet
	Mätaren är nedkyld	Låt mätaren värmas till rumstemperatur i 30 minuter och använd den sedan.

	<p>Fel på teststicket</p>	<p>Var noga med att använda Wellion NEWTON GDH-FAD teststicket och upprepa test med en ny teststicket.</p>
	<p>Teststicket är våt, förorenad eller använd Mätarens självtestfel Prov applicerat på teststicket för tidigt</p>	<p>Se till att teststickans datum inte har gått ut, inte är fuktig eller används. Om teststicket är ok tar du bort batterierna i 30 sekunder och testar om med en ny sticka. Kontakta kundtjänst om problemet kvarstår.</p>
	<p>Otillräckligt prov</p>	<p>Testa om med en ny sticka. Se till att det finns tillräckligt med blod för att fylla testfönstret.</p>
	<p>Teststicket avlägsnades under pågående testning</p>	<p>Upprepa testet och se till att teststicket sitter ordentligt på plats.</p>

	<p>Temperaturen överstiger det normala arbetsområdet (5 °C - 45 °C).</p>	<p>Flytta till en plats inom det normala driftstemperaturområdet och upprepa testet.</p>
	<p>Batterierna är svaga men kan användas för ytterligare 20 tester (om den trådlösa funktionen är inaktiverad).</p>	<p>De kommande 20 resultaten kommer fortfarande att vara korrekta, men byt ut batterierna så snart som möjligt.</p>
	<p>Batterierna är urladdade - inga fler tester är möjliga.</p>	<p>Byt ut batterierna och upprepa testet.</p>
	<p>Fel på teststicken</p>	<p>Upprepa testet. Se till att ett nytt blodprov med avsedd hematokritnivå används. Se till att blodprovet inte är förorenat. Kontakta problemet med en återförsäljare om problemet kvarstår.</p>



Mätaren har registrerat en nivå som är högre än mätarens testområde.

Upprepa testet. Om du får HI igen, kontakta din läkare omedelbart.



Mätaren har registrerat en nivå som är lägre än mätarens testområde.

Upprepa testet. Om du ser LO igen, kontakta din läkare omedelbart.

SPECIFIKATION

Produktnamn:	Wellion NEWTON GDH-FAD (BTE)
Storlek:	83,5 mm (L) x 54 mm (B) x 19 mm (tjocklek)
Glukostestintervall:	0,6-33.3 mmol/l
Minsta provvolym:	0.5 µL
Testtid:	5 sekunder
Batteri:	2x CR 2032 3.0V myntcells batteri
Batteriernas livslängd:	> 1.000 avläsningar (trådlösa funktioner inaktiverade)
Blodglukosenheter:	mmol/l eller mg/dL beroende på standard i ditt land
Minneslagring:	500 testresultat med datum- och tidsangivelse
Automatisk avstängning:	Automatisk avstängning efter 2 minuter
Skärmstorlek:	40mm x 42mm
Vikt:	Cirka 50 gram (inklusive batteri)
Arbetstemperatur:	5-45°C (41-113°F)
Luftfuktighet vid drift:	20-90% (icke-kondenserande)
Hematokritområde:	10-70 %

NOTERA

- Blod som innehåller höga nivåer av C-vitamin eller andra oxiderande ämnen kan leda till felaktiga testresultat. Triglycerider över 3000 mg/dL och kolesterol över 500 mg/dL kommer att leda till felaktiga testresultat.

SYMBOLER

	Se bruksanvisning
	Endast för in-vitro diagnostik
	Hållbar till
	LOT-nummer
	Tillverkare
	Elström DC
	Kontrollområde
	Serienummer
	Uppfyller WEEE riktlinjer 2012/19/EU
	Ej för återanvändning
	Biohazard
	Förvaringstemperatur

TILLVERKARENS GARANTI

Tillverkaren garanterar Wellion NEWTON GDH-FAD (BTE) blodglukosmätargaranti för material- och tillverkningsfel under två år från inköpsdatum. Denna garanti går förlorad när enheten inte används som avsett, har underhållits dåligt eller öppnats.

Garantin är begränsad till reparation av defekta delar eller - i enlighet med tillverkaren - vid byte av enheten. Rätten att häva köpet gäller endast om ersättningsvarorna också är felaktiga. Andra anspråk kan inte godtas. Garanti från MED TRUST är begränsad till reparation eller utbyte av enheten och MED TRUST kan under inga omständigheter hållas ansvariga för följdskador eller förluster.

Garantin ogiltigförklaras på grund av felaktig användning, icke auktoriserad reparation eller modifiering av enheten.

Förbrukningsvaror undantas uttryckligen från denna garanti.

wellion®

NEWTON GDH-FAD *BTE*



MEDTRUST Handelsges.m.b.H.
Gewerbepark 10
7221 Marz
AUSTRIA
www.medtrust.at

CE 0197



In Vitro diagnostisches,
medizintechnisches Gerät

W13-325EMM_20230418

© MED TRUST, Wellion and NEWTON are registered trademarks.